

ALFRED JARRY: AN IMAGINATION IN REVOLT

Volume 2

by

Jill Fell

Thesis presented for the degree of Ph.D. in French

in the Faculty of Humanities

University of Kent at Canterbury

January 1997

DX 209342

F157290



INTRODUCTION

Of the eighty seven illustrations in Volume 2 chosen to support the thesis of Volume 1 seventeen are Jarry's own work. Although most are reproduced in Volume I of Jarry's Pléiade Oeuvres complètes, Jarry's positioning has not been respected. We have not been able to reproduce them in the original colour because of the rarity and the fragility of Jarry's first editions and the reproduction costs involved, but hope that this could be undertaken in future on a commercial basis. The two surviving puppets of Ubu roi are shown together for the first time, one by his own hand and the other by an unknown author, although manipulated by Jarry in his own performances.

Although selective, this volume unites key illustrations selected by Jarry for Les Minutes de Sable Mémorial, César-Antechrist and L'Ymagier and some which he did not use, which have been reprinted variously in the René Massat and the Pléiade Oeuvres complètes, in L'Étoile-Absinthe in Michel Arrivé's Peintures, Gravures & Dessins d'Alfred Jarry or in other works. It traces the figurative development of Hébert-Ébé-Ubu and shows Jarry's little-known drawing of Messaline. It contains two important illustrations from Perhinderion which have not been printed elsewhere, including the Mazarin typeface custom-made for Jarry by Renaudie. Again, with proper funding, a future art historical work on Jarry should show examples of four-colour reproductions of selected prints from L'Ymagier and Perhinderion.

For the first time in a work on Jarry, we have included colour reproductions of the paintings by Gerhard Munthe, on which Jarry based his 'Tapisseries' poems. We also felt it was important to reproduce a sample of Pierre Bonnard's 'Tatane' grotesques in the original scarlet.

We have included examples of small woodcuts by artists working contemporaneously with Jarry in the 1890s, such as Bernard, Elskamp, Minne, Sattler, van de Velde and Vallotton,

which contextualize his work, but which are not as readily accessible as Gauguin's.

Reproductions of illustrations from the ornament historians, Goodyear, Haddon, Riegl and Waring as well as Perrot and Chipiez support the argument of Chapter 1. Two illustrations from E.-J. Marey's Physiologie médicale de la circulation du sang are reproduced for the first time to demonstrate specific examples of Jarry's secret satirical intertext, assembled from a variety of learned texts.

For the chapter on marionettes, besides the Ubu puppets we have chosen examples of 'exaggeration' in the work of three other puppet sculptors: Lacombe, Teschner and de Walles which illustrate Jarry's marionette aesthetic, also an "abstract" body mask of Sophie Täuber as Dadaesque human puppet and the costume of a shamanistic death-dancer from French Guinea.

We have taken Steinlen's Loië Fuller and Picasso's Salomé as contemporary portrayals of clothed and nude female dance which are pertinent to the argument of the chapter on dance.

Several illustrations come into the category of 'curiosities' important to Jarry, such as the *cubiste*, the *aurige*, the bull-roarers or *taurobaules* and the *Lucifer* glowworm profile which supports the theory of Batesian Mimicry and lies behind Jarry's idea of an Expanding Profile.

This volume does not reproduce all of Jarry's illustrations or all of the illustrations by other artists which were reproduced by him. Its primary function is the practical one of bringing together a selection of his own graphic work to demonstrate specific images in his texts under the same cover with works of other artists, either that he incorporates himself or which act as points of reference. A second category of figures acts as a wider frame of reference and has been chosen to support or to illustrate specific points in the argument of the thesis. We invoke Jarry's Pell Mell principle as the licence for retaining a sequence of figures which follows the idiosyncratic chronology of the written text.

LIST OF ILLUSTRATIONS

- Fig. 1 Cochin Chinese warrior, pullout from 'Les Monstres,' L'Ymagier, no. 2, 1895 (reduced).
- Fig. 2a Alligator pictogram, 'Les Monstres,' L'Ymagier, no. 2, 1895 with alligator pictograms reproduced in Haddon.
- Fig. 2b Cat pictogram, Livre d'art, 1892 (reduced).
- Fig. 3 Persian rug, 'Les Monstres,' L'Ymagier, no. 2, 1895.
- Fig. 4 Sandwich Isles god, pullout from 'Les Monstres,' L'Ymagier, no. 2, 1895 (reduced).
- Fig. 5 Alfred Jarry, De voir à QUATRE HÉRAUTS porte-torches, 1894-5, woodcut, coll. Rafael de Luc, Rheims.
- Fig. 6 Lotus blossom motifs after Riegl.
- Fig. 7 Jynxes or bull-roarers shown in A.S.F. Gow, IUNX, ROMBOS, RHOMBUS, TURBO, Journal of Hellenic Studies, 1934, fig. 5.
- Fig. 8 Emile Bernard, L'Adoration des bergers, 1889.
- Fig. 9 Alfred Jarry, Two Chamaeleons. Illustration to Jules Renard's Mon ardoise, 1894.
- Fig. 10 a Gerhard Munthe, Morkredd or La Peur des ténèbres, 1891, National Gallery of Oslo.
- Fig. 10 b Gerhard Munthe, De onde Stedmoder or La Marâtre, 1891, National Gallery of Oslo.
- Fig. 10 c Gerhard Munthe, Trollebotten or Au repaire des géants, 1891, National Gallery of Oslo.
- Fig. 11 Alfred Jarry, Chef, Trescheur et Pairle from César-Antechrist, 1895.
- Fig. 12 Alfred Jarry, Le Coeur qui pleure, woodcut from Les Minutes de Sable Mémorial, 1894.
- Fig. 13 Alfred Jarry, Life-in-Death, woodcut, 1894, coll. Maurice Saillet.
- Fig. 14. Alfred Jarry, Preparatory sketch for Messaline puppet head, repr. as Pl. 70 in Arrivé, Peintures, Gravures & Dessins d'Alfred Jarry, (enlarged detail).

- Fig. 15 Alfred Jarry, Croix des cimetières, woodcut from Les Minutes de Sable Mémorial, 1894.
- Fig. 16 Alfred Jarry, Saint-Pierre-Humanité woodcut from César-Antechrist, 1895.
- Fig. 17 Death mask from French Guinea reproduced in Michel Huet, The Dance, Art and Ritual of Africa, Collins, London, 1978.
- Fig. 18 Lotus leaf from W. H. Goodyear, The Grammar of the Lotus. A New History of Classic Ornament as a Development of Sun Worship, London, Sampson, Low, Marston & Co., 1891.
- Fig. 19 *Poisson Evêque* from Aldrovandrus, Histoires naturelles, repr. in L'Ymagier, no. 5, 1896.
- Fig. 20 Alfred Jarry, Les Oiseaux d'or from 'L'Acte prologal' woodcut published in Les Minutes de Sable Mémorial, 1894.
- Fig. 21 Alfred Jarry, Ubu Roi, Programme for the Théâtre de l'Oeuvre, December, 1896, coll. Josefowitz, reproduced in Ellridge, pp. 162-3.
- Fig. 22 Alfred Jarry, 'Véritable portrait de Monsieur Ubu' [lotus bud from Riegl inset].
- Fig. 23 Drawings of animals by natives in the Torres straits reproduced in Haddon.
- Fig. 24 Poster for the 10 December 1896 production of Ubu Roi with turtle shell ornaments from the Torres straits inset, reproduced in Haddon.
- Fig. 25 "Alfred Jarry 'conduisant' Ubu-Roi." Sketch by E. Couturier, La Critique, 5 avril, 1903 reprinted in L'Étoile-absinthe, nos. 17-18, 1983, p. 22.
- Fig. 26 Misery, a schematic design by S. de Wallès for the Théâtre de l'Arc en Ciel, reproduced in Cyril Beaumont, Puppets and Puppetry, London and New York, Studio, 1958.
- Fig. 27 Male and female mandrakes, from the Hortus Sanitatis, Mainz, 1491, reproduced as Fig. 47 in von Böhn
- Fig. 28 Faun and nymph rod puppets from an erotic piece by Richard Teschner with "Vamp" inset, Vienna, 1914 and 1913, reproduced in Böhmer as Figs. 70 & 71.
- Fig. 29 Sophie Täuber in an "abstract" dance presented at the Dadaist Cabaret Voltaire in 1917 reproduced in Manning as Fig. 7.

- Fig. 30. 'Thoughtforms of 'high ambition' and 'selfish ambition' and of 'watchful and angry jealousy,' from A. Besant and C. W. Leadbeater, Thought Forms, London, The Theosophical Society, 1905, repr. in Gettings.
- Fig. 31 Wassily Kandinsky, The Woman in Moscow, 1912, Städtische Galerie, Munich.
- Fig. 32 Costume of Roman Catholic penitent modelled on that of the Inquisitors, Musée d'arts et traditions populaires, Paris.
- Fig. 33 E.-J. Marey's negative photograph of the stereoscopic image of a walking man with a bright point attached to his lumbar vertebrae, Le Mouvement, 1894.
- Fig. 34 E.-J. Marey's sphygmograph. Fig. 6 in Physiologie médicale de la circulation du sang, 1863.
- Fig. 35 E.-J. Marey's working model of a heart. Fig. 2 in Physiologie médicale de la circulation du sang, 1863.
- Fig. 36 Alfred Jarry, 'L'âme badine monte' 1894. Chapter heading for 'Guignol.' (My title)
- Fig. 37. Paul Gauguin, L'Homme à la hache, 1891, collection Mr and Mrs André Lewyt. New York.
- Fig. 38 Retail address from the title pages of César-Antechrist rendered as a cryptogram: "SE VEND A L'YMAGJER - IX- RVE DE VARENNE"
- Fig. 39 Dionysius Freher, Byss, Abyss - Nothing and All - Time and Eternity, reproduced in W. Law, The Works of Jacob Behmen, the Teutonic Theosopher, Vol IV, 1781 and Gettings as Fig. 147.
- Fig. 40 The Chakras of the Subtle Body, Gulbenkian Museum of Oriental Art, Newcastle, reproduced in Gettings as Fig. 179
- Fig. 41 François Georin, Bataille des Pyramides, Pellerin, reproduced in L'Ymagier, no. 2, janvier, 1895.
- Fig. 42 'Le Tsar,' from the serialised novel Le Tsar, in L'Égalité, 6 octobre 1889 reproduced in Yann Le Pichon, The World of Henri Rousseau, Oxford, Phaidon, 1982, p. 222.
- Fig. 43 Albert Dürer, The Martyrdom of St. Catherine of Alexandria c. 1498, Fig. 102 in Willi Kurth, The Complete Woodcuts of Albrecht Dürer, New York, Crown Publishers, 1946.

- Fig. 44 Designs of prehistoric pottery reproduced in J. B. Waring.
- Fig. 45 Max Ernst, Of this man shall know nothing, 1923, Tate Gallery, London.
- Fig. 46 Copper-age pot, showing zig-zag (chevron) and “hourglass” triangles. Fig. 27 in Mégroz.
- Fig. 47 Satyr pouring wine from an *oenoeche* into Dionysos’ drinking cup. Black figure amphora, Martin von Wagner Museum, reproduced as Fig. 11 (b) in Stephen Lonsdale, Dance and Ritual Play in Greek Religion, Baltimore & London, The Johns Hopkins University Press, 1993.
- Fig. 48 Alfred Jarry, Le Profil de Monsieur Ubu, roi de Pologne, pen drawing for Catulle Mendès, 1895.
- Fig. 49 Max Ernst, Ubu Imperator, 1923.
- Fig. 50 George Minne, One of six *culs-de-lampe* for Maurice Maeterlinck’s Serres chaudes, Paris, Léon Vanier, 1889.
- Fig. 51 Pierre Bonnard, Alphabet du Père Ubu, 1901.
- Fig. 52 Max Elskamp, *Cul-de-lampe* from Enluminures. Paysages, Heures, Vies, Chansons, Grottesques, 1895.
- Fig. 53 Henry van de Velde, Cover woodcut for Max Elskamp’s Dominical, 1892.
- Fig. 54 Remy de Gourmont, Tête de martyr, L’Ymagier no. 1, oct. 1894.
- Fig. 55 Henri Rivière, one of ten drawings for the shadow play, La Marche à l’étoile, 1890.
- Fig. 56 Given as “‘Martyre de Saint Hippolyte’ (Ancien bois des imprimeries troyennes)” in L’Ymagier, no. 3, April 1895 and reprinted without legend in ‘L’Acte terrestre’ of César-Antechrist, November 1895.
- Fig. 57 Alfred Jarry, Ce est Caesar-Antechrist, 1895.
- Fig. 58 Untitled woodcut, possibly from the Nuremberg chronicle, representing the eating of the Host, printed without legend in Les Minutes de Sable Mémorial, 1894.
- Fig. 59 The Charioteer, Delphi Museum.
- Fig. 60 Alfred Jarry, Ubu-bourgeois, puppet and puppet-master, lithograph destined for L’Ymagier, no. 3, 1895 (my title).

- Fig. 61 Salvador Dalí, Paranoiac Face from Le Surréalisme au Service de la Révolution, no. 3, 1931, reproduced as Fig. 93 in Ades.
- Fig. 62 Author unknown, Père Ubu glove puppet, wood and cloth, made for the 1901 production of Ubu sur la Butte at the Guignol des 4 z'arts and donated to the Musée d'arts et traditions populaires by Méry Picard.
- Fig. 63 Hermaphrodite Monster from Aldrovandrus, Histoires naturelles.
- Fig. 64 Aubrey Beardsley, Frontispiece design for Salome, 1893.
- Fig. 65 Pablo Picasso, Salomé, 1905, drypoint.
- Fig. 66 Alternative configuration of St. Catherine in Dürer's engraving, reconstructed by Jindrich Heisler in André Breton, 'Alfred Jarry, initiateur et éclairer,' Arts, 2 November, 1951.
- Fig. 67 François GeorGIN, Passage de Mont St. Bernard, Pellerin, repr. in Perhinderion, no. 1, mars 1896.
- Fig. 68a Sebastien Münster 'Monstre' and 'Des serpents aux crêtes,' woodcuts from the Cosmographia Universalis repr. in Perhinderion, no. 1, mars, 1896.
- Fig. 68b Sebastien Münster 'Cheval de rivière' from Cosmographia Universalis repr. in Perhinderion, no. 1, mars, 1896.
- Fig. 69 Henri Rousseau, La Guerre, original pen and ink lithograph reproduced as a double-page on orange ground in L'Ymagier no. 2, janvier, 1895.
- Fig. 70 Joseph Sattler, Illustration from The Modern Dance of Death, 1893, reproduced in The Studio, no. 4, 1894, p. 95.
- Fig. 71 *Le Bigorne*. Frontispiece to 'L'Acte terrestre' of César-Antechrist, 1895.
- Fig. 72 Extrait du GRAN SIMULACRO dell'arte, e dell'uso della schema di Rodolfo Capo Ferro da Cagli maestro dell'Eccelsa Nazione Alemania, nell'Inclita Città di Siena. Traité d'escrime, Plate 12. 17th-century copper engraving. Perhinderion, no. 2, juin, 1896.
- Fig. 73 Alfred Jarry, Monsieur Ubu à cheval, 'L'Acte terrestre' of César-Antechrist, 1895.
- Fig. 74 Alfred Jarry, Original Père Ubu stringed marionette, 1897, plaster and cloth, collection Alain Weill.

- Fig. 75 Georges Lacombe, 'Marionnette Gontran de Percefort', wooden head c.1904 -7, carved for Paul Ranson's farce, L'Abbé-Prout - Guignol pour vieux enfants, Musée départemental du Prieuré, Saint Germain-en-Laye.
- Fig. 76 Photographs by A. Robinson of *Laternaria lucifera* reproduced in E. B. Poulton, 'The terrifying appearance of *Laternaria (Fulgoridae)* founded on the most prominent features of the Alligator,' Proceedings of the Entomological Society, London, 1924, p. xlix.
- Fig. 77 Pierre Bonnard, Illustrations to 'Tatane' in L'Almanach du Père Ubu, illustré, 1899.
- Fig. 78 Gold signet ring from Knossos showing the epiphany of a Minoan goddess before dancing adorants.
- Fig. 79 Albert Dürer, View of the Val d'Arco, c. 1495, Département des arts graphiques, Musée du Louvre, Paris.
- Fig. 80 Roman male acrobat or "circularist", Exhibit 1625 in the British Museum, similar to a statuette in the Cabinet de Médailles of the Louvre, fig. 558 in Emmanuel, op. cit..
- Fig. 81 Decorative plate depicting Greek female acrobat, originally in the British Museum, reproduced in Pierre Louÿs, Les Chansons de Bilitis, 1900 as illustration to the poem 'La Jongleuse.'
- Fig. 82 Auguste Ravier, Paysage. Bord d'étang, Lyon, Musée des Beaux-arts, [undated].
- Fig. 83 Diagram of Lotus leaf from Riegl with diagram of Moluccan Crab ("Limule")
- Fig. 84 Page from G. Perrot and C. Chipiez, Histoire de l'art dans l'antiquité, 1894, t. VI, fig. 376, reproducing an illustration of a Trojan "nippled pot" from Heinrich Schliemann's Ilios.
- Fig. 85 Théophile Steinlen, Loie Fuller, 1892, drawing, former coll. H. Schimmel, reproduced in Toulouse-Lautrec, London and Paris, Réunion de musées nationaux & Musée d'Orsay, 1991, p. 304.
- Fig. 86 Charles Filiger, La Sainte Famille, 1892, gouache on wood, collection Mr. and Mrs. Arthur G. Altschul, USA.
- Fig. 87 Félix Vallotton, Les Fortifs, woodcut, 1893, repr. as no. 23 in The Graphic works of Félix Vallotton, 1865-1925, 1976.

The reproductions given here of Jarry's and other artists' small-format woodcuts are the original size unless otherwise stated.



Fig. 1

Cochin Chinese warrior, pullout from 'Les Monstres,' L'Ymagier,
no. 2., 1895 (reduced).

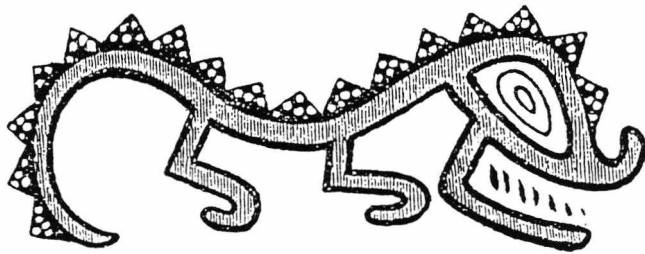


FIG. 91.—Conventional alligator from the “lost colour” ware of Chiriqui; after Holmes.

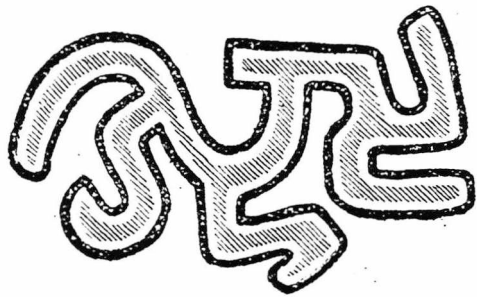


FIG. 92.—Simplified figure of an alligator from the “alligator” ware of Chiriqui; after Holmes.

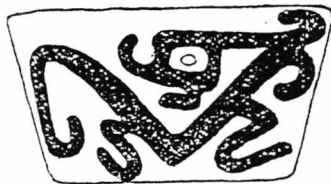


FIG. 93.—Alligator design, Chiriqui; after Holmes.

Fig. 2a

Alligator pictogram, ‘Les Monstres,’ *L’Ymagier*, no. 2, 1895 with alligator pictograms reproduced in Haddon.

1892

L'E

livre D'
ART, suite au X
Programmes - Re-
vueS du Theatre d'Art. —
n° 2 Et 3 | redacTeurs En ch
Efs : éMitE-berNard eT pAul roi-
Nard. | dIrEcTéuR : pAul IO
rT. — RéDacTéuR : 12, a
VeNuÉ DU bAc, A
AsNiérEs. Jul
n Et Jull-
IÉc.



Fig. 2b

Cat pictogram, Livre d'art, 1892, (reduced).



Fig 3

Persian rug, 'Les Monstres,' L'Ymagier, no. 2, 1895



Fig. 4

Sandwich Isles god, pullout from 'Les Monstres,' L'Ymagier, no. 2, 1895, (reduced)

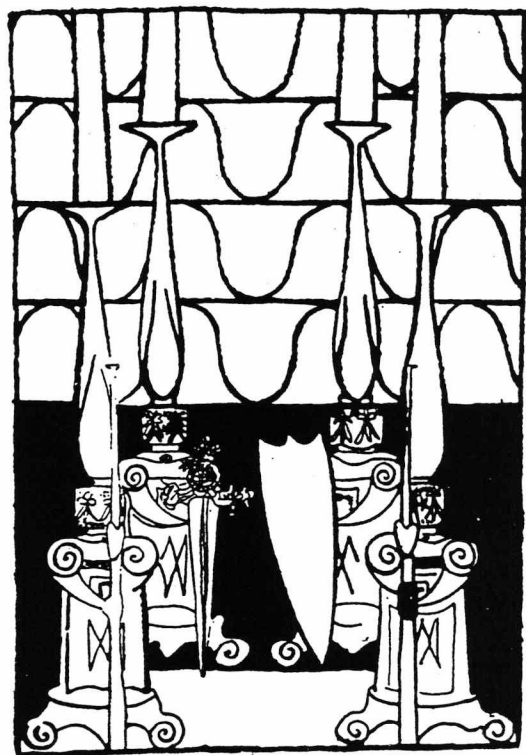


Fig. 5

Alfred Jarry, De voir à QUATRE HÉRAUTS porte-torches, 1894-5,
woodcut, coll. Rafael de Luc, Rheims.

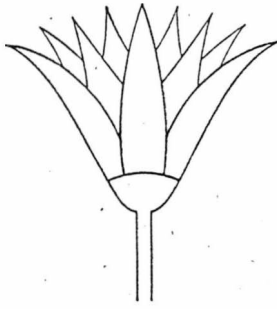


Fig. 7.
Lotusblüthe in Profilansicht.

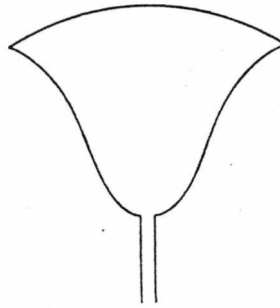


Fig. 8.
Lotusblüthe in Profilansicht (sogen. Papyrus).

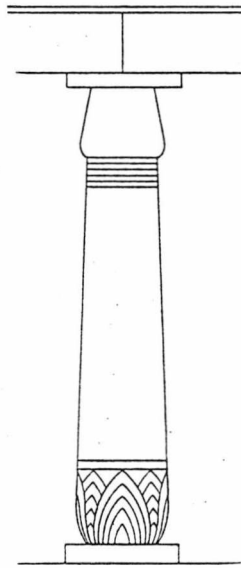


Fig. 15.
Säule mit Lotus-Knospen-
Kapitäl.

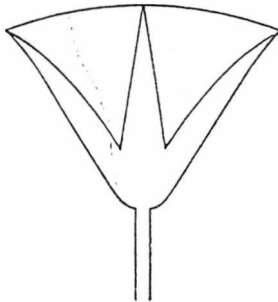


Fig. 13.
Lotusblüthe in Profilansicht
mit schematisch gezeichneter Krone.

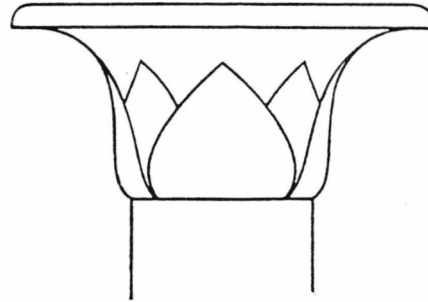


Fig. 14.
Glockenförmiges
Lotusblüthen-Kapitäl.

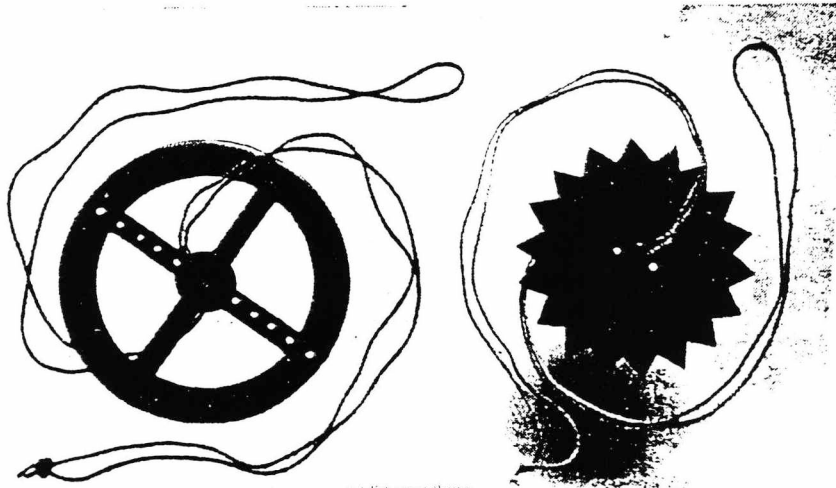


Fig. 7

Jynxes or bull-roarers shown in A.S.F. Gow, IUNX, ROMBOS, RHOMBUS, TURBO, Journal of Hellenic Studies, 1934, fig. 5.



Fig. 8

Emile Bernard, *L'Adoration des bergers*, 1889

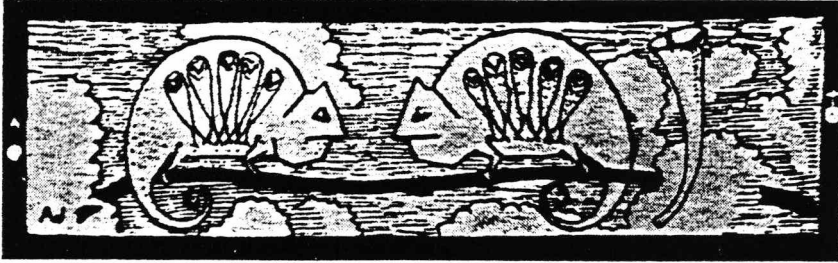


Fig. 9

Alfred Jarry, Two Chamaeleons. Illustration to Jules Renard's Mon ardoise, 1894



Fig. 10 a

Gerhard Munthe, Morkredd or La Peur des ténèbres, 1891, National Gallery of Oslo.

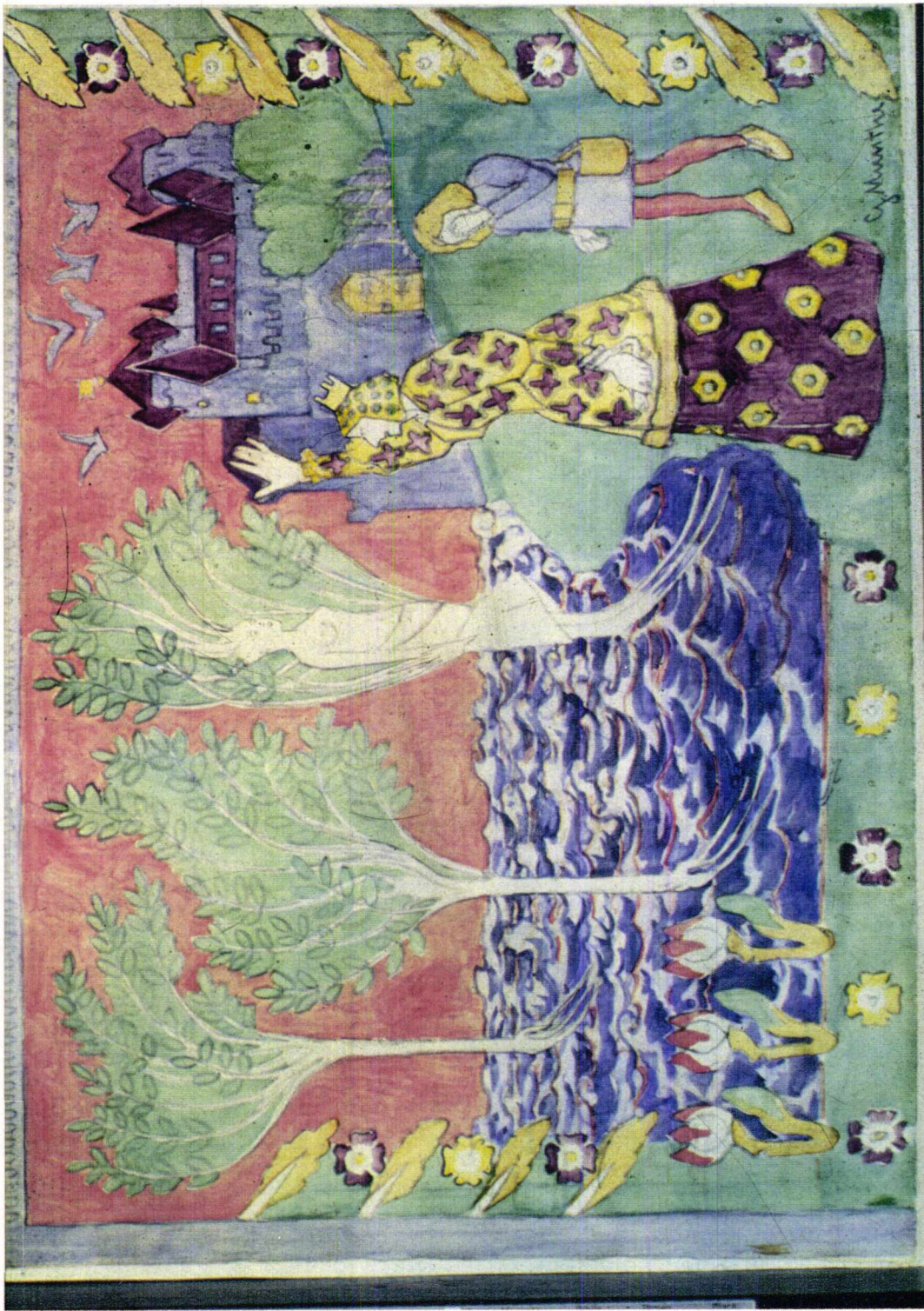


Fig. 10 b

Gerhard Munthe, De onde Stedmoder or La Marâtre, 1891, National Gallery of Oslo.



Fig. 10 c Gerhard Munthe, Trollebotten or Au repaire des géants, 1891, National Gallery of Oslo.

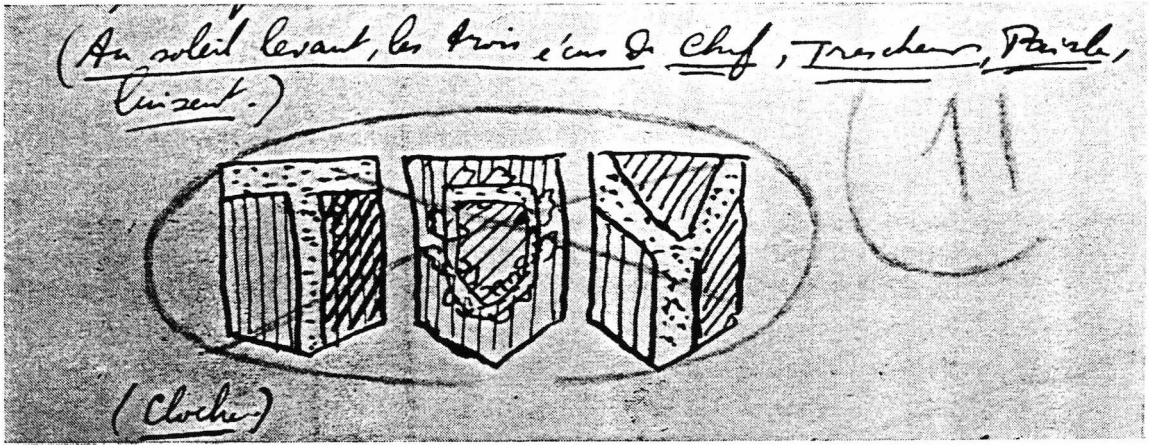


Fig. 11 Alfred Jarry, Chef, Trescheur et Pairle from César-Antechrist, 1895.



Fig. 12

Alfred Jarry, Le Coeur qui pleure, woodcut from Les Minutes de Sable Mémorial, 1894.



Fig. 13

Alfred Jarry, Life-in-Death, woodcut, 1894, coll. Maurice Sallet.



Messaline

Fig. 14. Alfred Jarry, Preparatory sketch for Messaline puppet head, repr. as Pl. 70 in Arrivé, Peintures, Gravures & Dessins d'Alfred Jarry, (enlarged detail).



Fig. 15

Alfred Jarry, Croix des cimetières, woodcut from Les Minutes de Sable
Mémorial, 1894



Fig. 16

Alfred Jarry, Saint-Pierre-Humanité woodcut from César-Antechrist,
1895



Fig. 17

Death mask from French Guinea repr. in Michel Huet, The Dance, Art and Ritual of Africa, Collins, London , 1978.

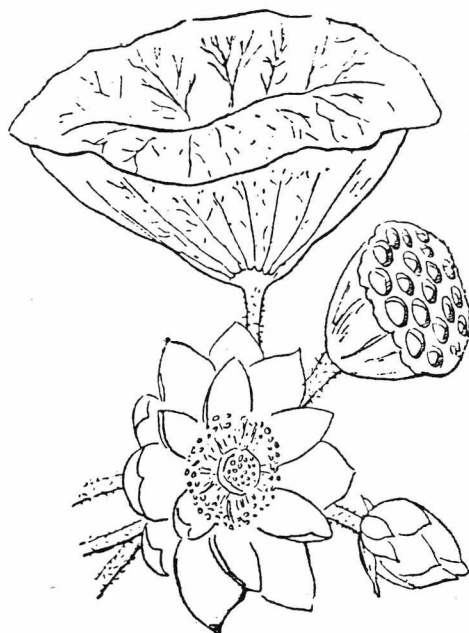


Fig. 18

Lotus leaf from W. H. Goodyear, The Grammar of the Lotus. A New History of Classic Ornament as a Development of Sun Worship, London, Sampson, Low, Marston & Co., 1891.

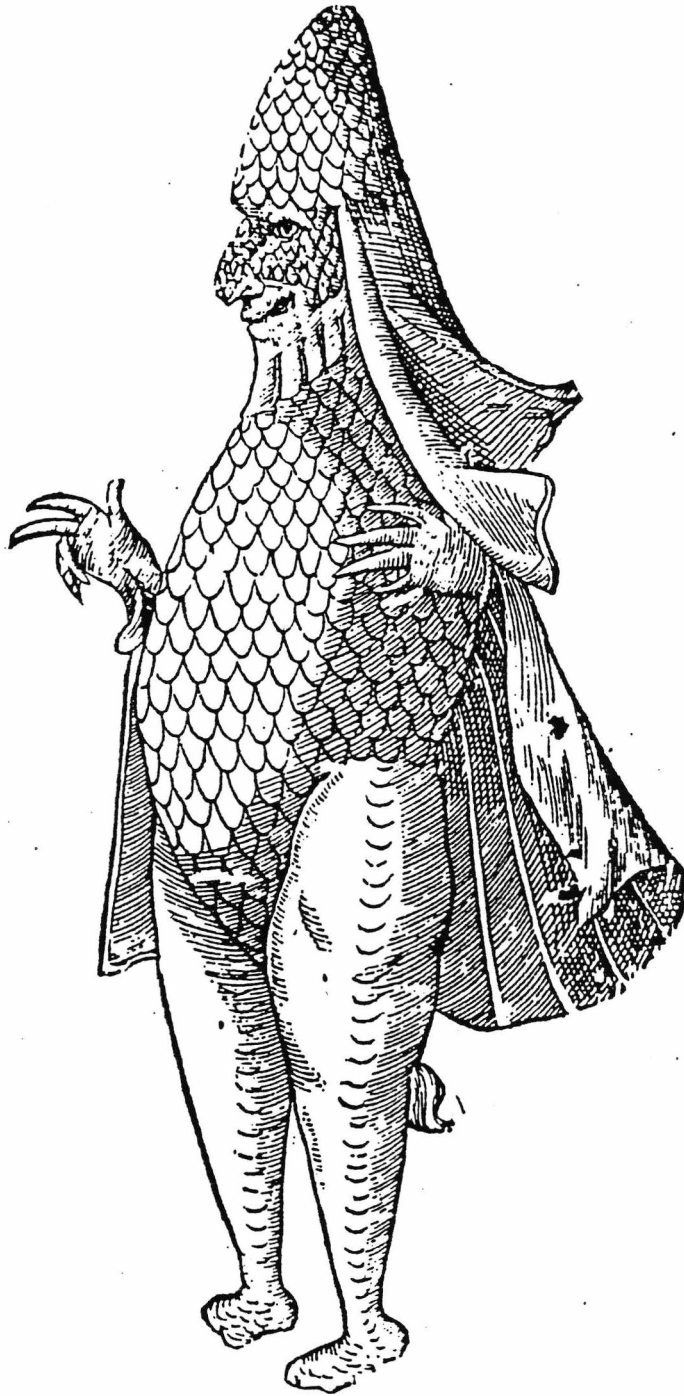


Fig. 19

Poisson Evêque from Aldrovandrus's *Histoires naturelles*, repr. in *L'Ymagier*, no. 5.



Fig. 20

Alfred Jarry, Les Oiseaux d'or from 'L'Acte prologal' woodcut published in Les Minutes de Sable Mémorial, 1894.

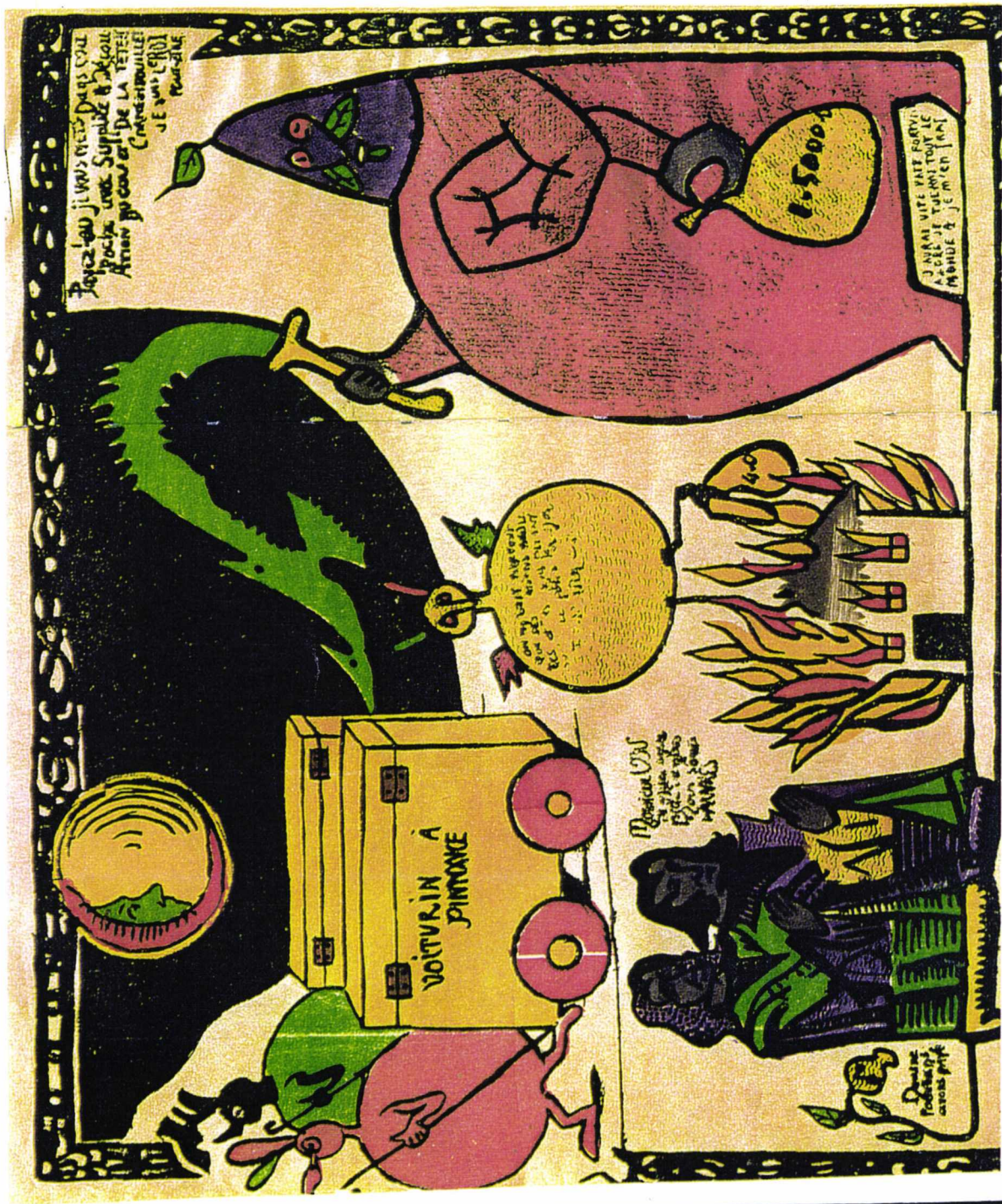


Fig. 21

Alfred Jarry, Ubu Roi, Programme for the Théâtre de l'Oeuvre, December, 1896, coll. Josefowitz, reproduced in Ellridge, pp. 162-3.

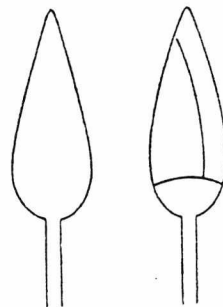


Fig. 10.
Lotusknospe.

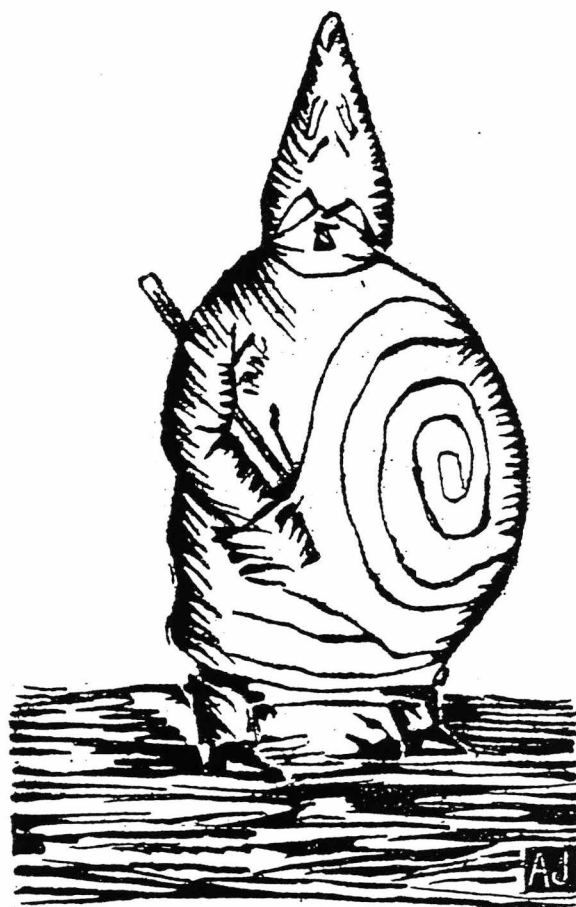


Fig. 22

Alfred Jarry, 'Véritable portrait de Monsieur Ubu' [lotus bud from Riegl inset].



FIG. 3.—Drawings of animals by the natives of Torres Straits; one-quarter natural size.

A. Jelly-fish; B. Star-fish; C. Hammer-headed shark (*Zygæna*); D. Group of two sharks (*Charcarodon*) and a turtle; E. Eagle-ray (*Actobatis*); F. Sucker-fish (*Echineis naucrates*); G. Tree-frog (*Hyla carulea*); H. Two snakes on a tobacco-pipe, between them is the hole in which the bowl is inserted; I. Crocodile (*Crocodilus porosus*), with foot-prints; K. Cassowary (*Casuaris*) pecking at a seed [the latter is unfortunately omitted in the figure], and foot-prints, cf. Fig. 4; L. Dolphin (*Delphinus*); M. Dugong (*Halicore australis*) spouting, and indications of waves; N. Native dog (*Canis dingo*); O. Man with a large mackerel-like fish.

A, B, G, H, L, occur on bamboo tobacco-pipes; C, E, I, K, M, N, O, on drums; D, F, on pearl shells.

A, B, H, I, L, N, O, British Museum; C, E, K, Cambridge; G, Oxford; D, F, Berlin.

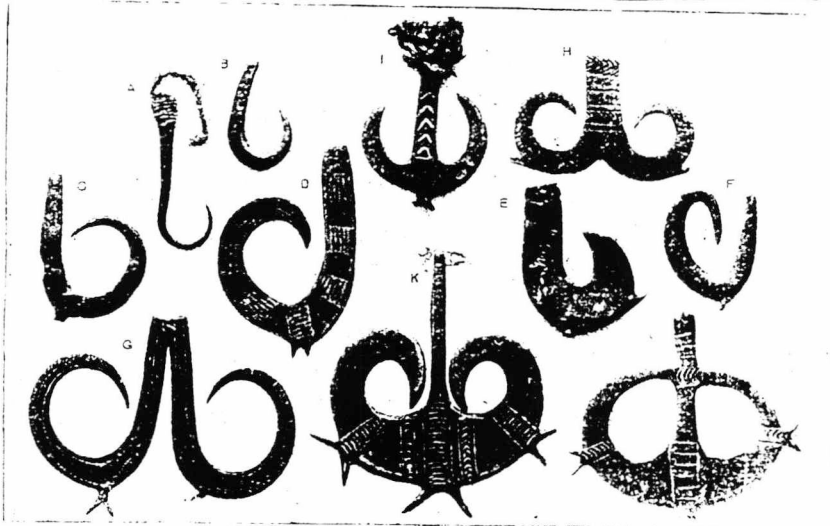
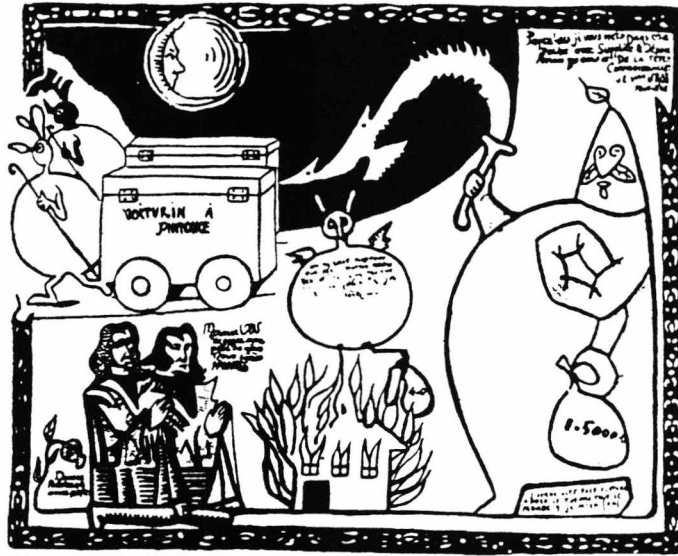


FIG. 44.—Turtle-shell ornaments worn in Torres Straits. The ratio of size of the illustrations to the originals is as 4:15. A. Ordinary fish-hook, made of turtle-shell. B-L. Series of ornaments, probably derived from fish-hooks, made of turtle shell. All in the British Museum, from a photograph by Mr. H. Oldland, of the British Museum.

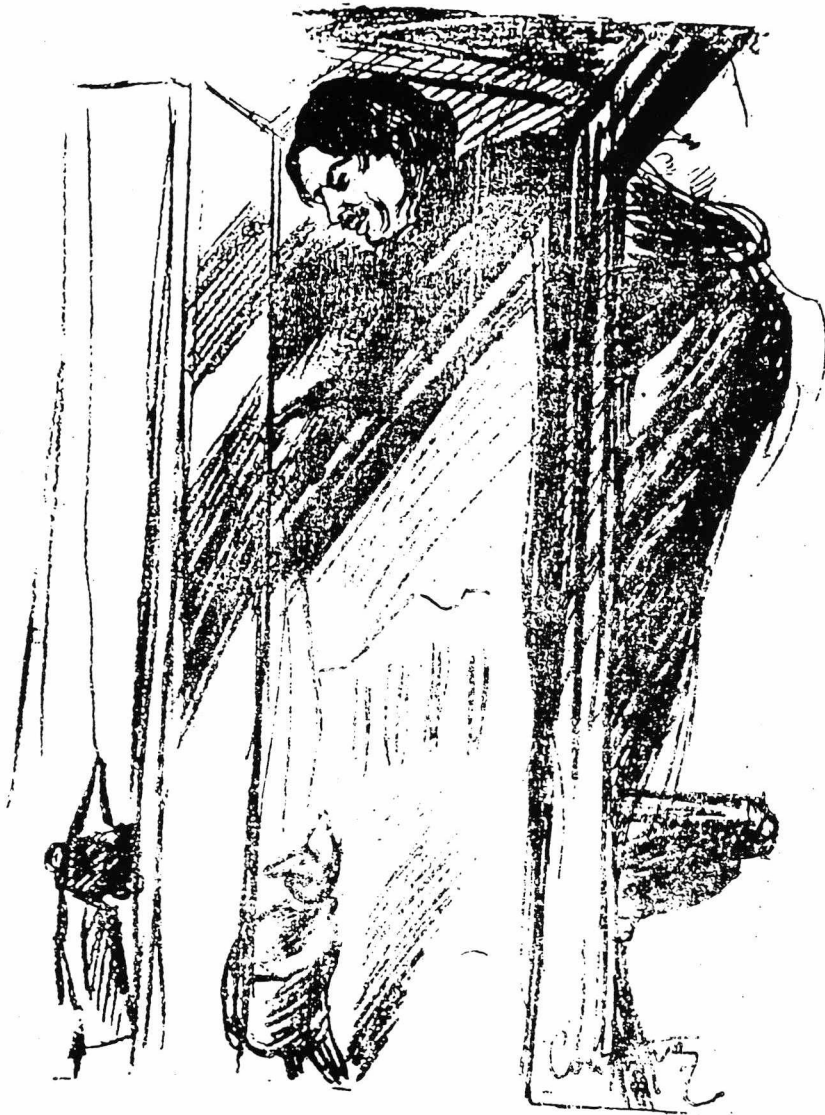


Fig. 25 "Alfred Jarry 'conduisant' Ubu-Roi." Sketch by E. Couturier, La Critique, 5 avril, 1903 reprinted in L'Etoile-absinthe, nos. 17-18, 1983, p. 22.

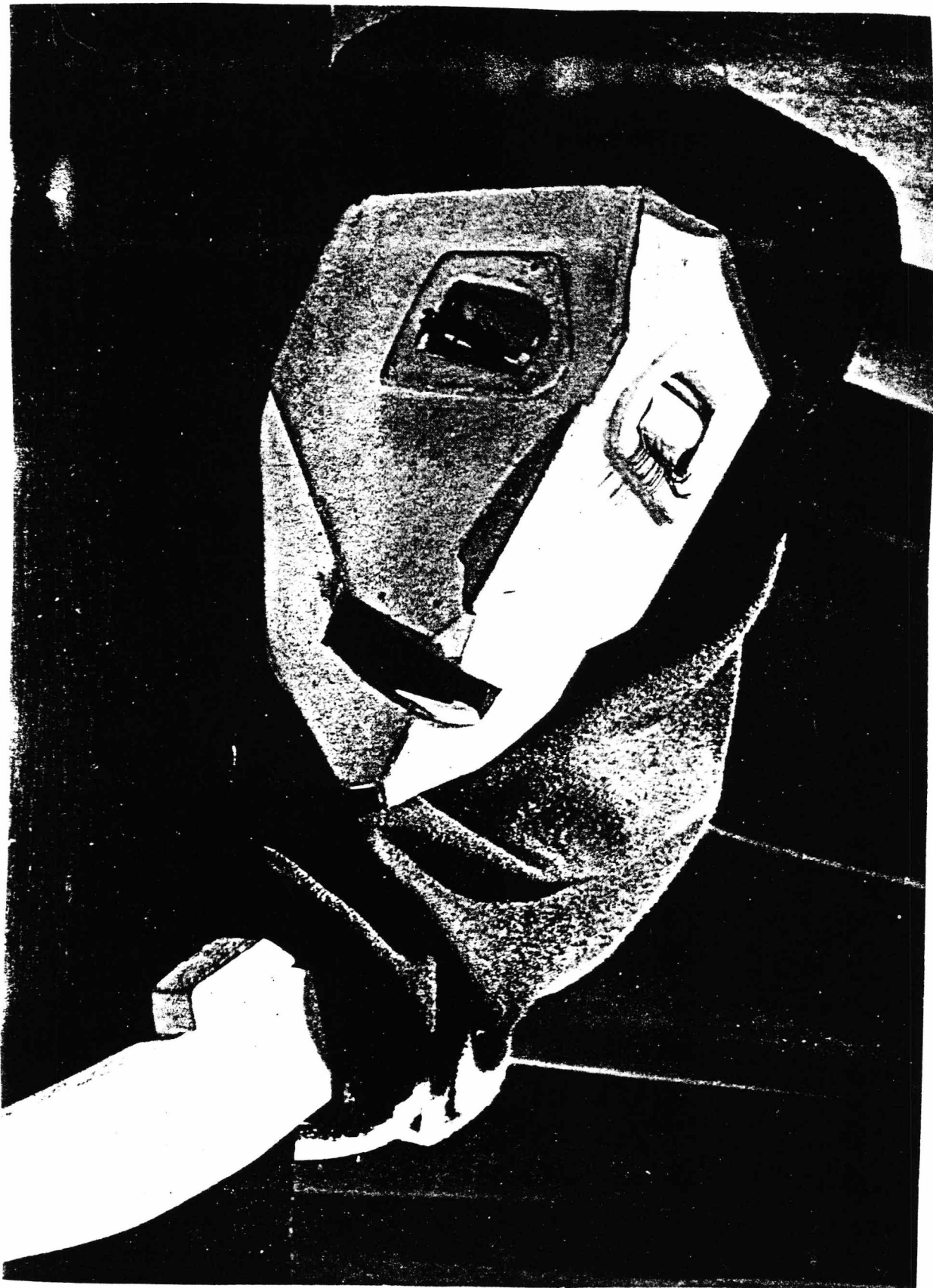


Fig 26 Misery, a design by S. de Walles for the Théâtre de l'Arc en Ciel, reproduced in Cyril Beaumont, Puppets and Puppetry. London and New York, Studio, 1958.

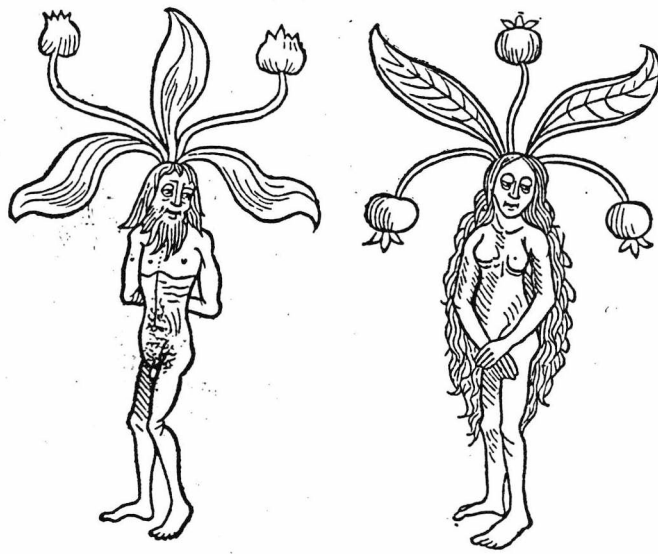


Fig. 27 Male and female mandrakes, from the Hortus Sanitatis, Mainz, 1491, reproduced as Fig. 47 in von Böhn.

Fräulein Mutter
Rod puppet, 1913
Richard Teschner, Vienna

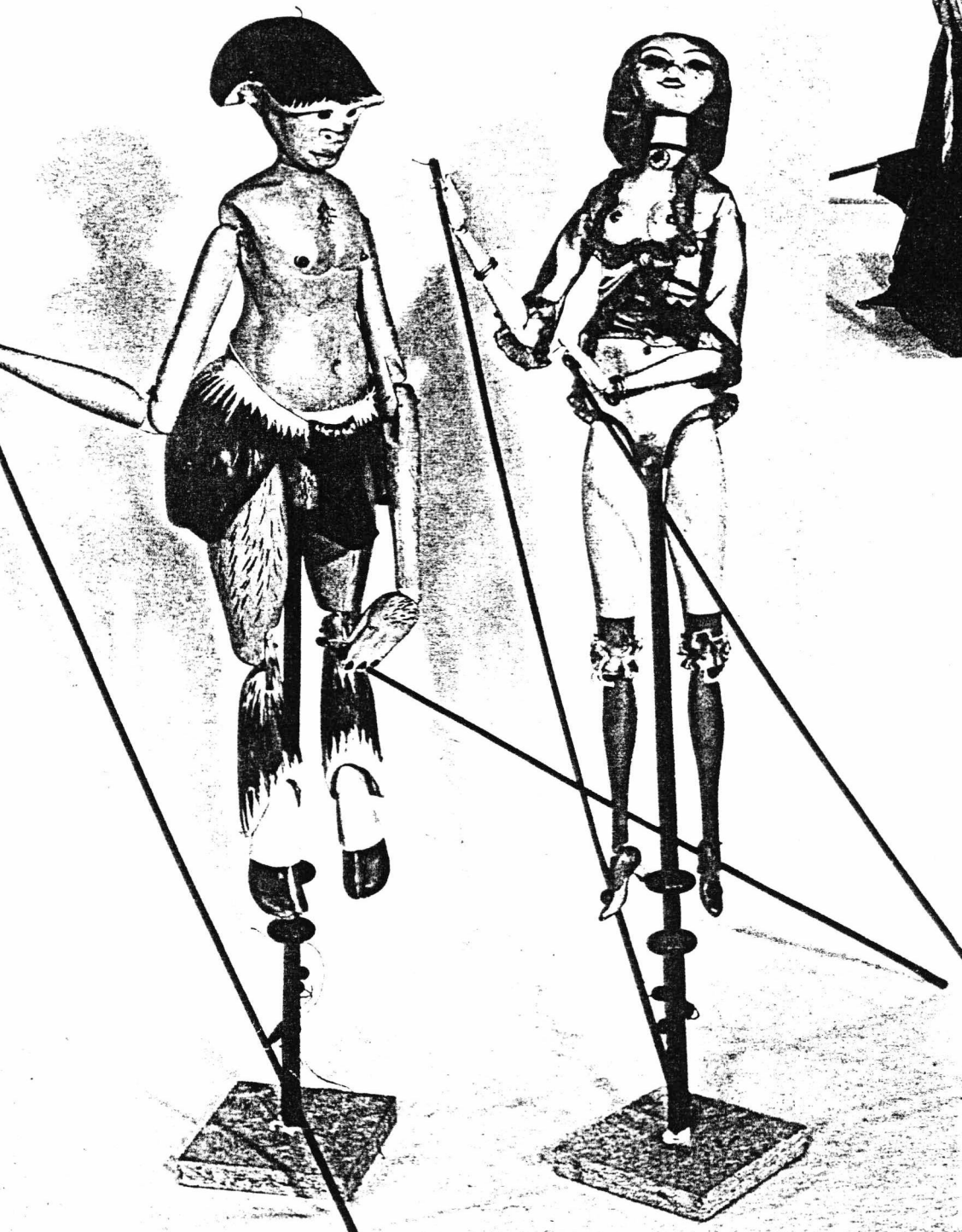


Fig. 28

Faun and nymph rod puppets from an erotic piece by Richard Teschner with "Vamp" inset, Vienna, 1914 and 1913, reproduced in Böhmer as Figs. 70 & 71.

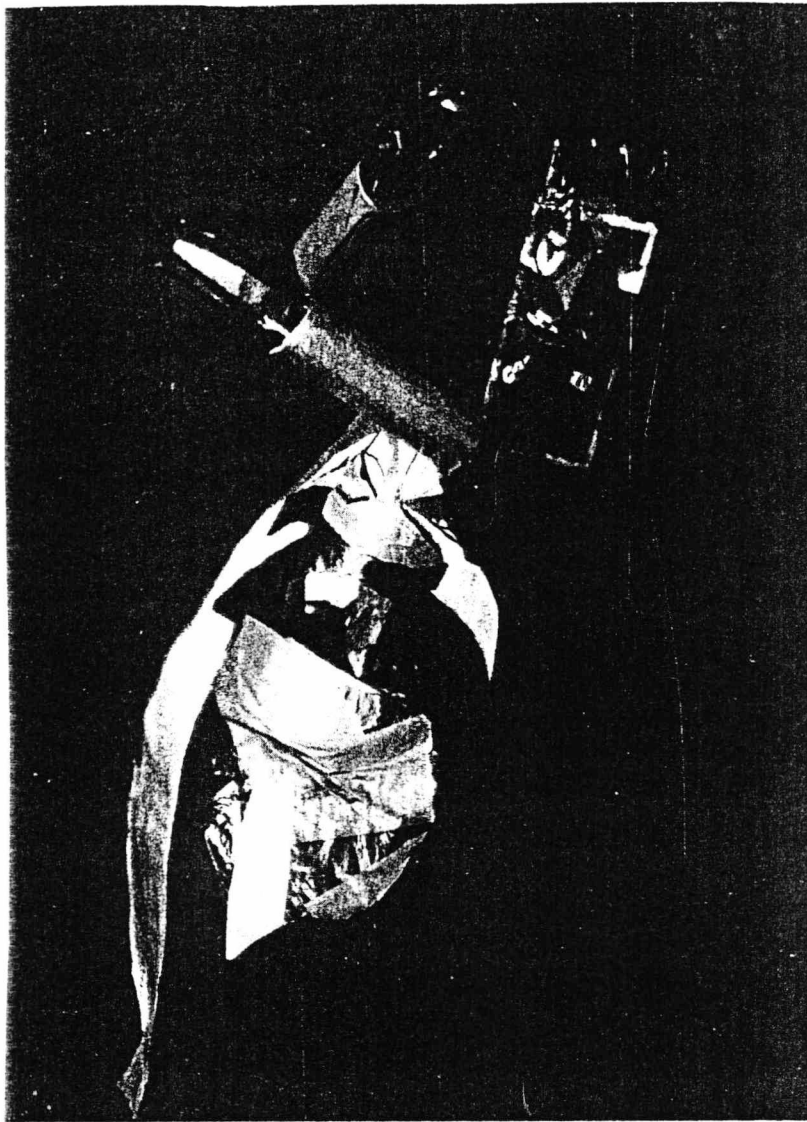
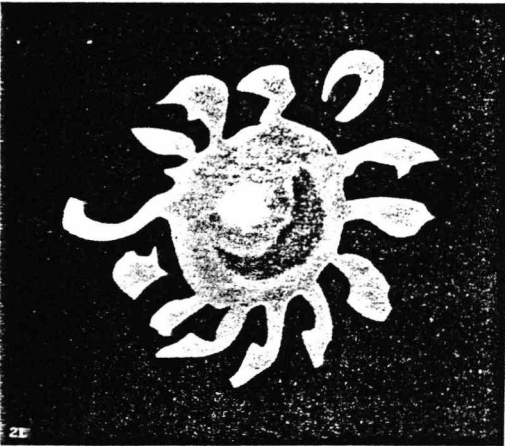


Fig. 29 Sophie Täuber in an “abstract” dance presented at the Dadaist Cabaret Voltaire in 1917 reproduced in Susan A. Manning, Ecstasy and the Demon: Feminism and Nationalism in the Dances of Mary Wigman. Los Angeles and London, University of California Press, 1993 as Fig. 7.

174. Thoughtforms of 'high ambition' and 'selfish ambition' from Leadbeater and Besant, *Thought Forms*, 1905.



175. Thoughtforms of 'watchful and angry jealousy' (top figure) from a double plate in Leadbeater and Besant, *Thought Forms*, 1905.

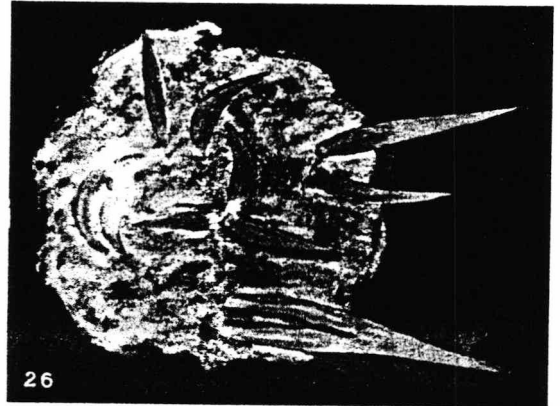
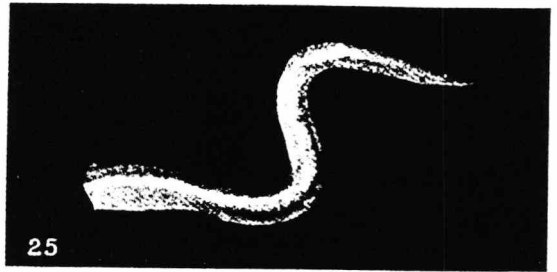


Fig. 30 'Thoughtforms of 'high ambition' and 'selfish ambition' and of 'watchful and angry jealousy,' from A. Besant and C. W. Leadbeater, Thought Forms, reproduced in Gettings as Figs 174 + 5



Fig. 31 Wassily Kandinsky, The Woman in Moscow, 1912, Städtische Galerie, Munich.

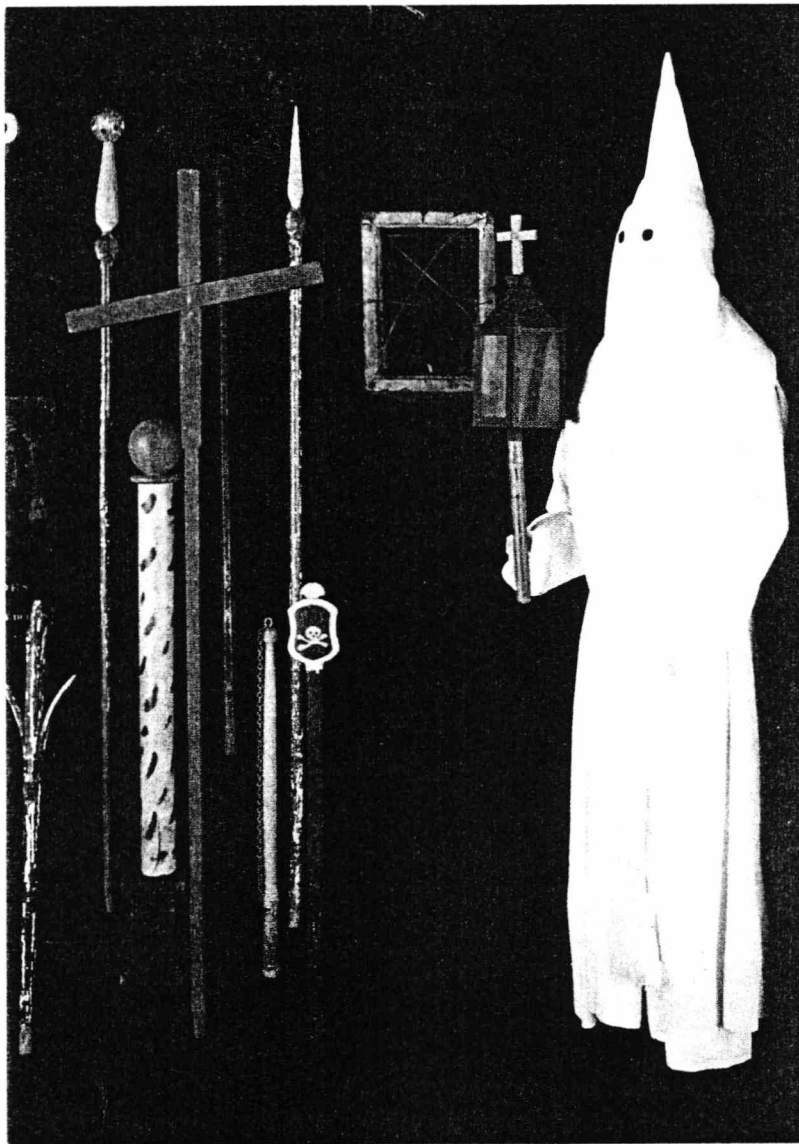


Fig. 32. Costume of Roman Catholic penitent modelled on that of the Inquisitors, Musée d'arts et traditions populaires, Paris.

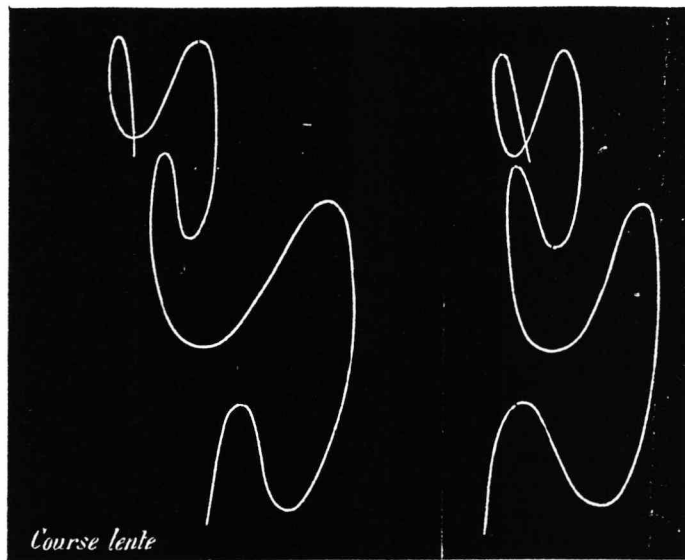


Fig. 13. — Trajectoire stéréoscopique d'un point brillant placé au niveau des vertèbres lombaires d'un Homme qui marche en s'éloignant de l'appareil photographique.

Fig. 33

E.-J. Marey's negative photograph of the stereoscopic image of a walking man with a bright point attached to his lumbar vertebrae, Le Mouvement, 1894.

représentés dans la figure au nombre de trois, avec la disposition qu'on leur donne dans l'expérience fondamentale que nous rapporterons en premier lieu. De ces trois leviers, l'un, *lo*, écrira les mouvements de l'oreillette; l'autre, *lv*, ceux du ventricule, et le troisième, *lc*, le choc

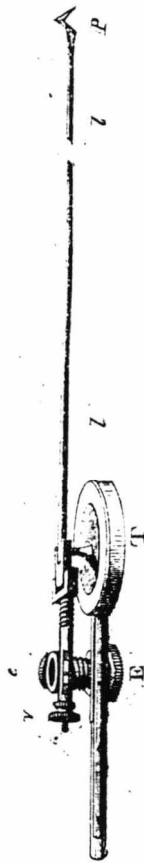


Fig. 6.

précordial. Tous trois sont bien horizontaux, et leurs pointes écrivantes sont en contact avec le papier qui recouvre le cylindre. Ces trois pointes doivent être exactement superposées, de sorte qu'un trait vertical tracé sur le papier les rencontre toutes trois. Lorsque les leviers se mouvront pendant que le papier exécutera sa translation de droite à gauche, il en résultera des lignes sinueuses qui fourniront l'interprétation des divers mouvements du cœur.

Tous les leviers, avec les ampoules terminales qui leur donnent le mouvement, sont exactement semblables entre eux; la description d'un seul de ces appareils sera donc suffisante. Une tige verticale dont la base est fixée dans un plateau bien horizontal leur sert de support commun.

Levier et ampoule terminale (fig. 6).

§ 8. — Une pièce tubulaire *Ee* reçoit la tige verticale du support, le long de laquelle elle peut glisser à volonté pour élever ou descendre chacun des leviers. Lorsqu'on veut maintenir cette pièce en position, on tourne une vis de pression latérale qui vient comprimer la tige; dès lors il n'y a plus de glissement possible, et l'appareil est immobile. Sur cette virole *Ee* est fixée latéralement une

l'oreillette jusqu'à sa contraction suivante, ou d'une contraction des ventricules à la prochaine.

Reproduction artificielle du cours du sang dans le cœur.

§ 3. — Voici les expériences que nous avons faites pour reproduire artificiellement les mouvements ventriculaires et les bruits qui les accompagnent. C'est la *contre-épreuve synthétique* à laquelle nous nous astreindrons, dans le cours de cet ouvrage, toutes les fois que cette reproduction sera possible.

Pour imiter la disposition relative de l'oreillette et du ventricule dans un des cœurs (le cœur gauche), nous avons construit l'appareil suivant (fig. 2).

Une ampoule O en caoutchouc reçoit du liquide par un tube VC qui représente les troncs veineux qui se rendent dans l'oreillette et lui apportent le sang qui revient au cœur. Cette ampoule communique inférieurement par un tube large VM avec une autre ampoule V qui représente le ventricule.

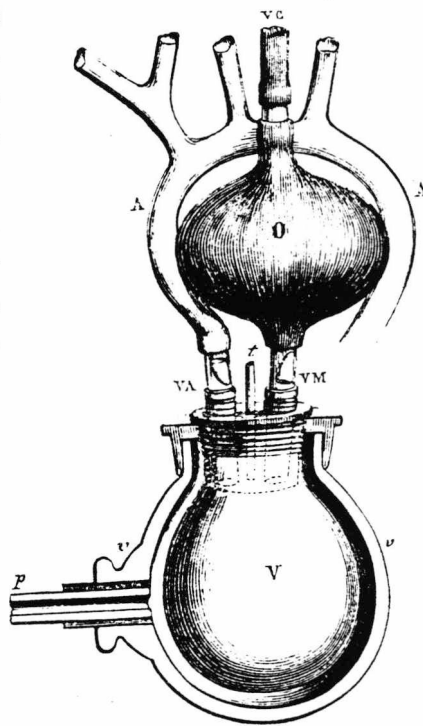


Fig. 2.

Le tube VM correspond donc à l'orifice auriculo-ven



Fig. 36 Alfred Jarry, 'L'âme badine monte' 1894. Chapter heading for 'Guignol.'
(My title)



Fig 37.

Paul Gauguin, L'Homme à la hache, 1891, collection
Mr and Mrs André Lewyt, New York.

SE V^NED - J - A
SS -
L' M
G E R^{- IX -} E.D
AR
NN E

Fig. 38 Retail address from the title pages of César-Antechrist rendered as a cryptogram: "SE VEND A L'YMAJER - IX- RVE DE VARENNE"

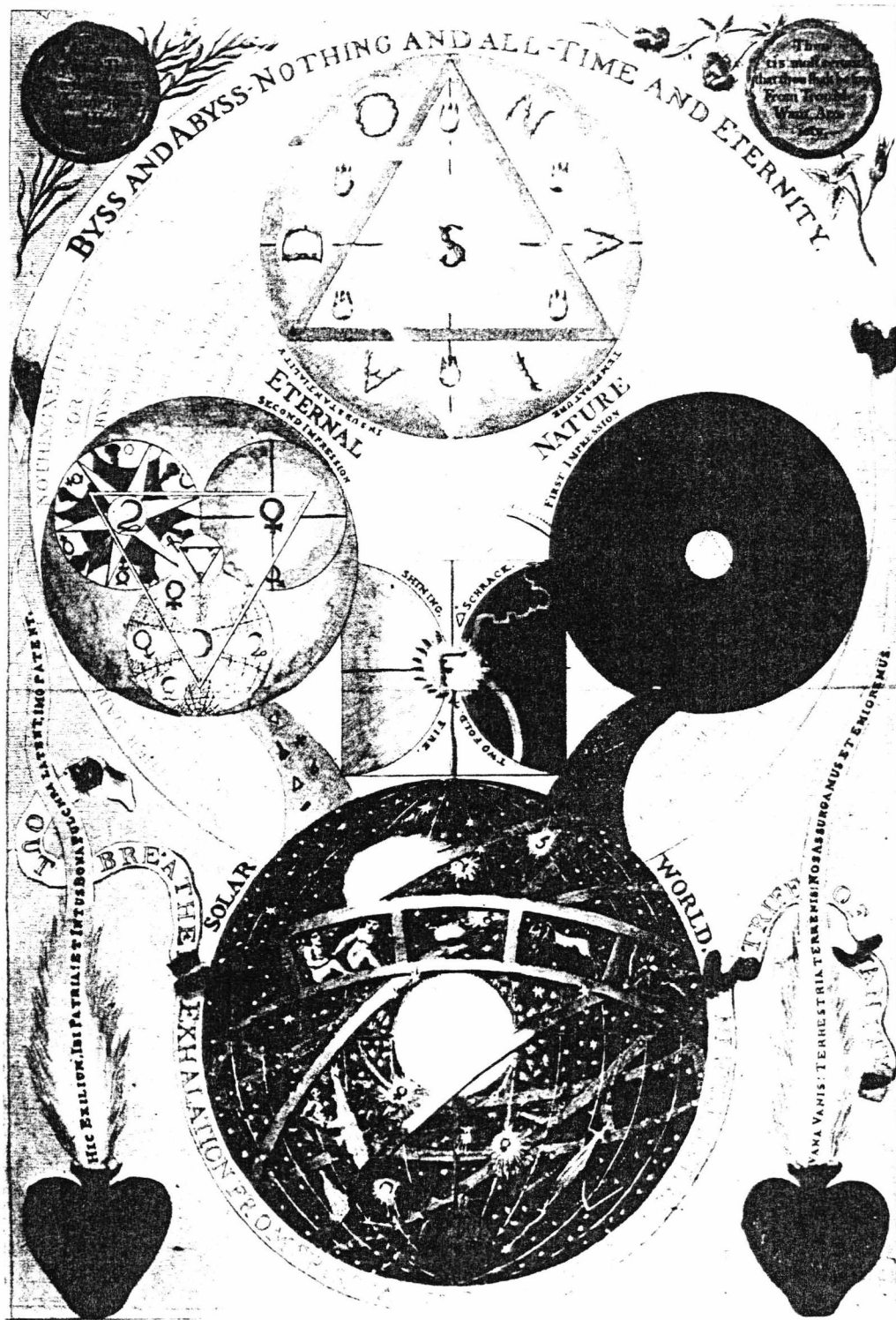


Fig. 39 Dionysius Freher, *Byss, Abyss - Nothing and All - Time and Eternity*, reproduced in W. Law, *The Works of Jacob Behmen, the Teutonic Theosopher*, Vol IV, 1781 and Gettings as Fig. 147.

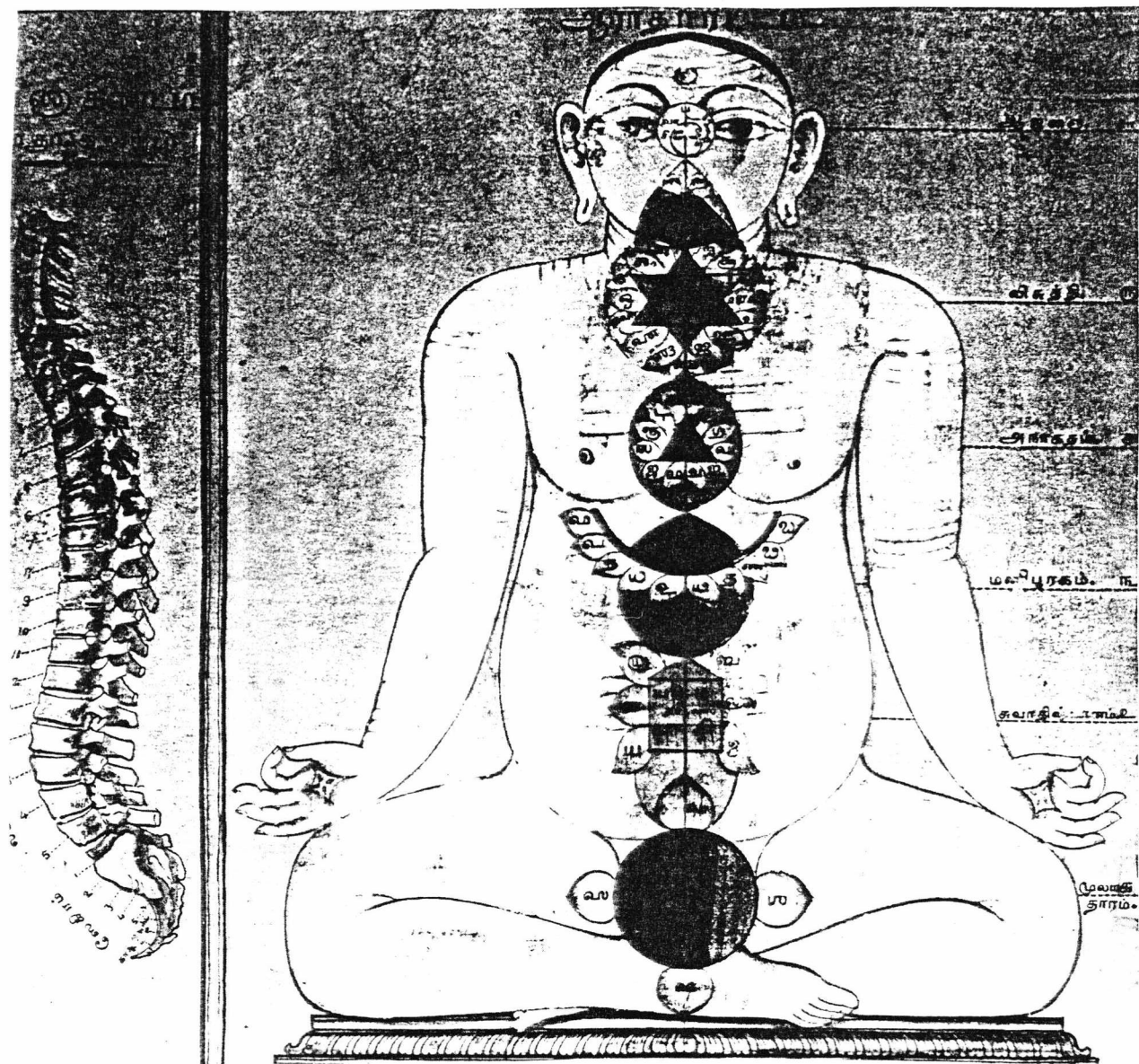


Fig. 40

The Chakras of the Subtle Body, Gulbenkian Museum of Oriental Art, Newcastle, reproduced in Gettings as Fig. 179



The Tsar. Illustration from the serialized novel *Le Tsar*, in *L'Égalité* (October 6, 1889).
Published as an advertisement in *Le Courrier Français* (October 27, 1889).



Fig. 43 Albert Dürer, *The Martyrdom of St. Catherine of Alexandria* c. 1498,
Fig. 102 in Willi Kurth, *The Complete Woodcuts of Albrecht Dürer*, New
York, Crown Publishers, 1946

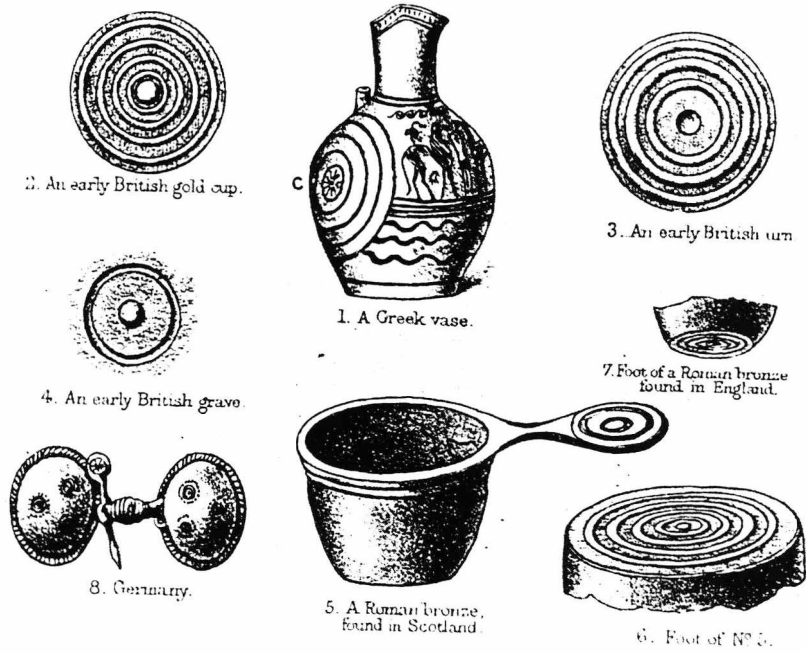


Fig. 44 Designs of prehistoric pottery reproduced in J. B. Waring.



Fig 45 Max Ernst, *Of this man shall know nothing*, 1923, Tate Gallery, London.

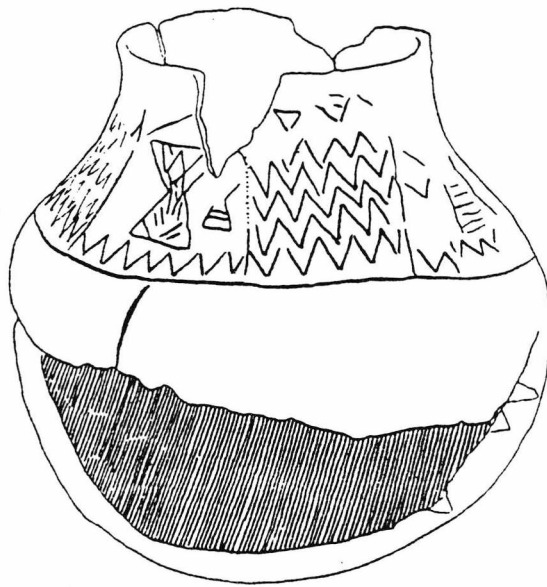


Fig. 46 Copper-age pot, showing zig-zag (chevron) and "hourglass" triangles.
Fig. 27 in M egroz.



Fig. 47 Satyr pouring wine from an *oenoche* into Dionysos' drinking cup. Black figure amphora, Martin-von Wagner Museum, reproduced as Fig. 11(b) in Stephen Lonsdale, Dance and Ritual Play in Greek Religion, Baltimore & London, The Johns Hopkins University Press, 1993.



Fig. 48

Alfred Jarry, Le Profil de Monsieur Ubu, roi de Pologne, pen drawing for Catulle Mendès, 1895.

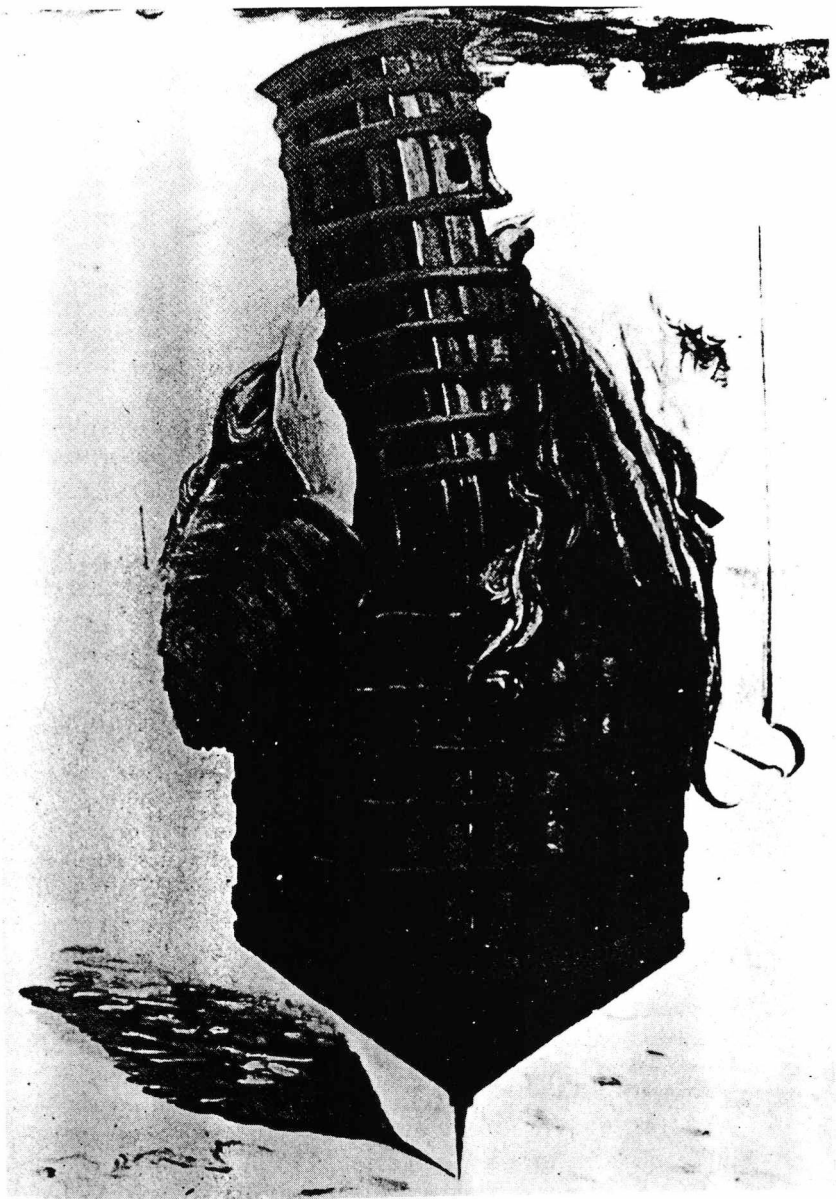


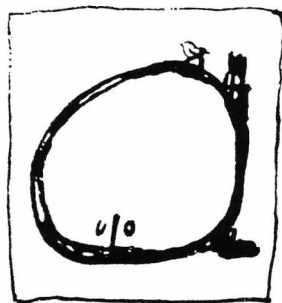
Fig. 49 Max Ernst, Ubu Emperor, 1923.



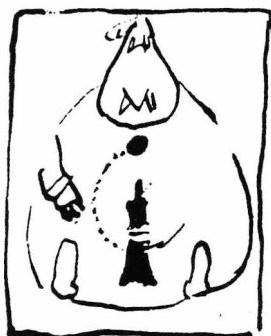
Fig. 50 George Minne, One of six *culs-de-lampe* for Maurice Maeterlinck's Serres chaudes, Paris, Léon Vanier, 1889.

ALPHABET

Voyelles



A. *La faim*
(la panse du Père Ubu).



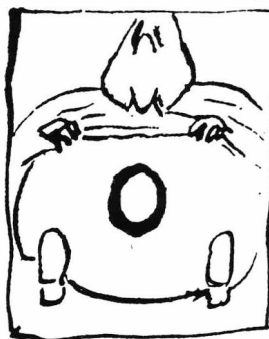
I. *La jubilation* du
Père Ubu.



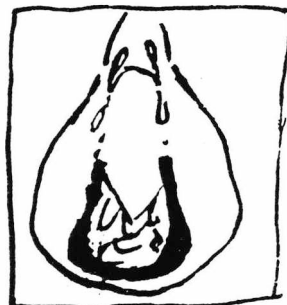
E. *La férocité*
(la mâchoire du Père Ubu).

DU PÈRE UBU

Voyelles (Suite)



O. *L'admiration*
(le nombril du Père Ubu).



U. *La douleur*
(les larmes du Père Ubu).



Fig. 52 Max Elskamp, *Cul de lampe* from Enluminures. Paysages, Heures, Vies, Chansons, Grottesques, 1895.



Fig. 53. Henry van de Velde, Cover woodcut for Max Elskamp's Dominical, 1892.



Fig. 54 Remy de Gourmont, Tête de martyr, L'Ymagier no. 1, oct. 1894.

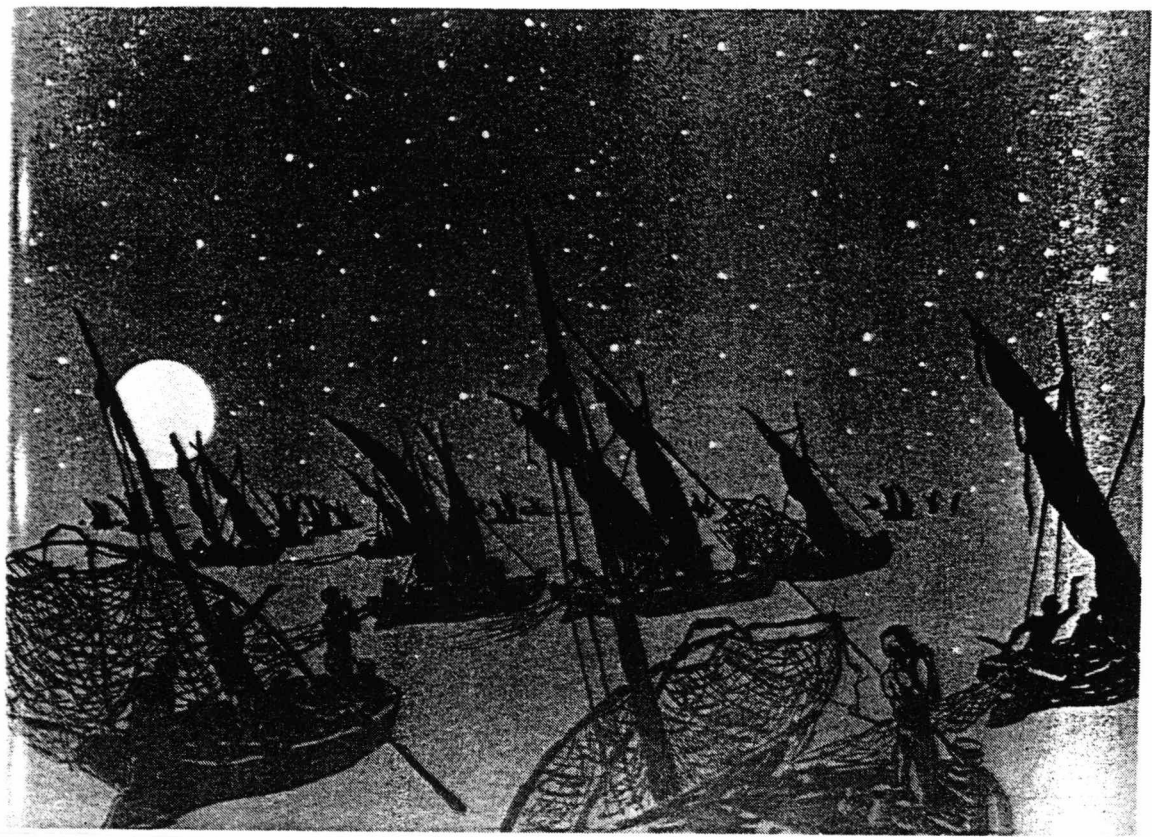


Fig. 55

Henri Rivière, one of ten drawings for the shadow play, La Marche à l'étoile, 1890.



Fig. 56

Given as “Martyre de Saint Hippolyte’ (Ancien bois des imprimeries troyennes)” in *L’Ymagier*, no. 3, April 1895 and reprinted without legend in ‘L’Acte terrestre’ of *César-Antechrist*, November 1895.



Fig. 57 Alfred Jarry, Ce est Caesar-Antechrist, 1895.



Fig. 58

Untitled woodcut, possibly from the Nuremberg Chronicle, representing the eating of the Host, printed without legend in Les Minutes de Sable Mémorial, 1894.



Fig. 59 The Charioteer, Delphi.



Fig. 60 Alfred Jarry, Ubu-bourgeois, puppet and puppet-master, lithograph destined for L'Ymagier, no. 3, 1895 (my title)

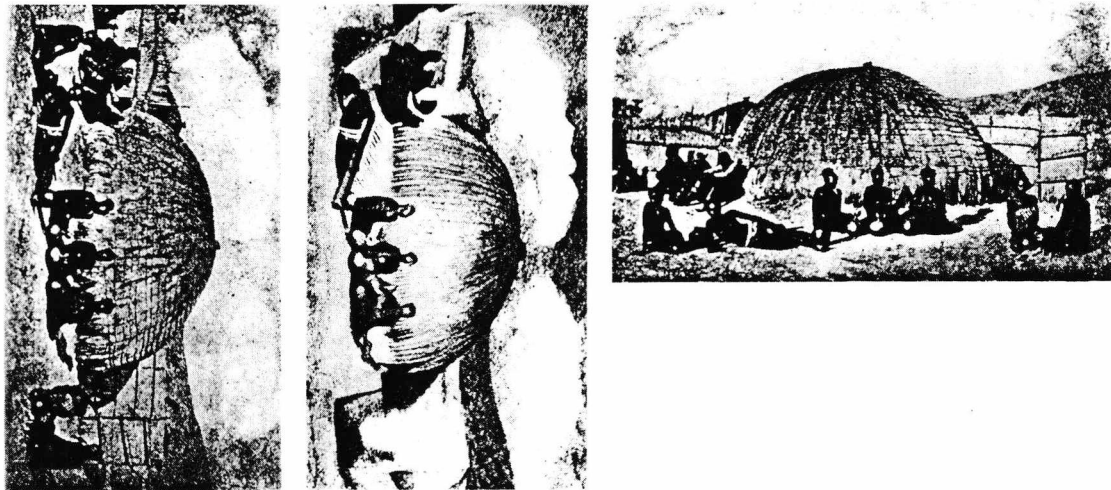


Fig. 61 Salvador Dalí, Paranoiac Face from Le Surréalisme au Service de la Révolution, no. 3, 1931, reproduced as Fig. 93 in Ades.



Fig. 62 Author unknown, Père Ubu glove puppet, wood and cloth, made for the 1901 production of Ubu sur la Butte at the Guignol des 4 z'arts and donated to the Musée d'arts et traditions populaires by Méry Picard.



Fig. 63 Hermaphrodite Monster from Aldrovandrus, Histoires naturelles.



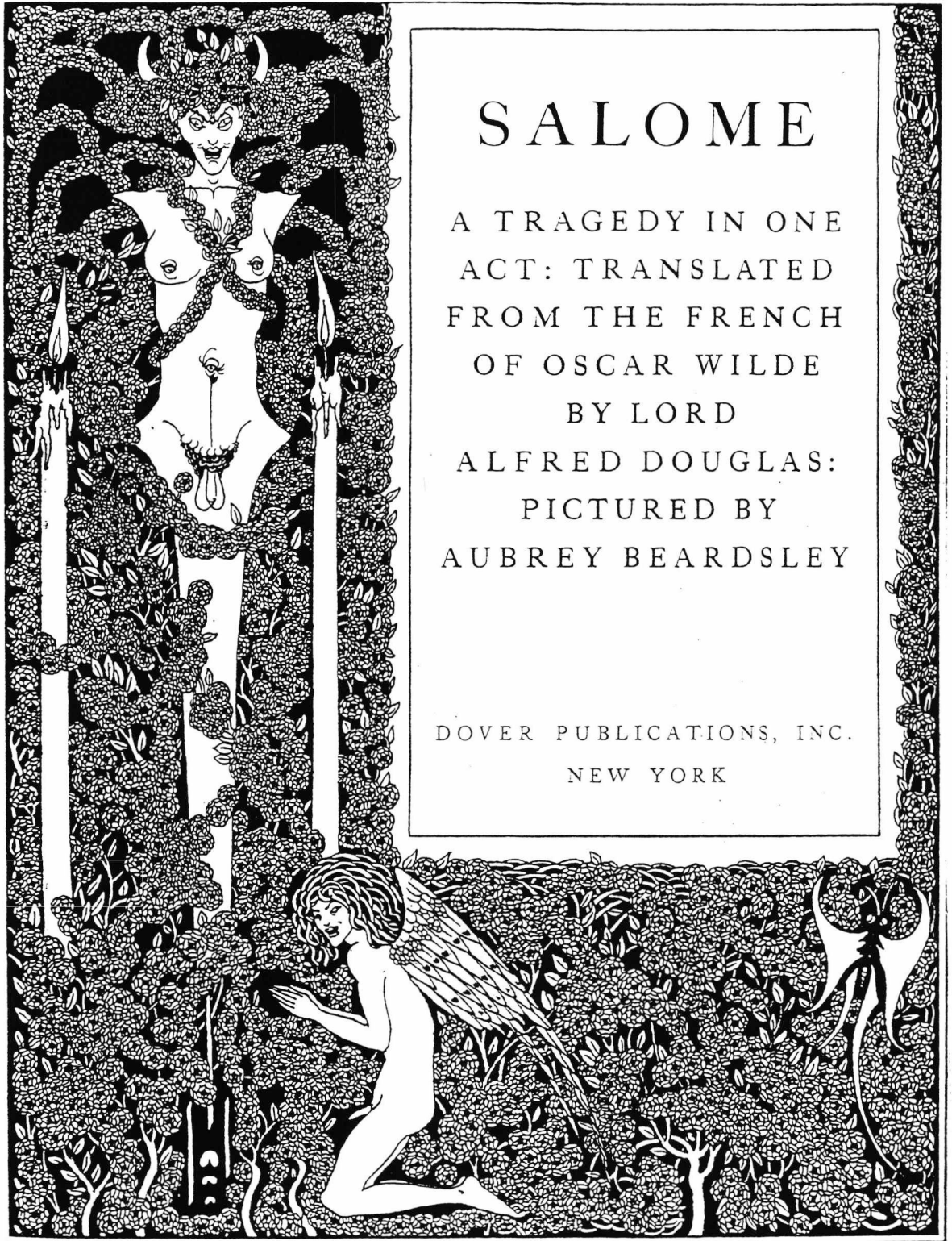




Fig. 65 Pablo Picasso, Salomé, 1905, drypoint.



Fig. 66 Alternative configuration of St. Catherine in Dürer's engraving, reconstructed by Jindrich Heisler in André Breton, 'Alfred Jarry, initiateur et éclairer,' *Arts*, 2 November, 1951.

PASSAGE DU MONT SAINT-BERNARD.

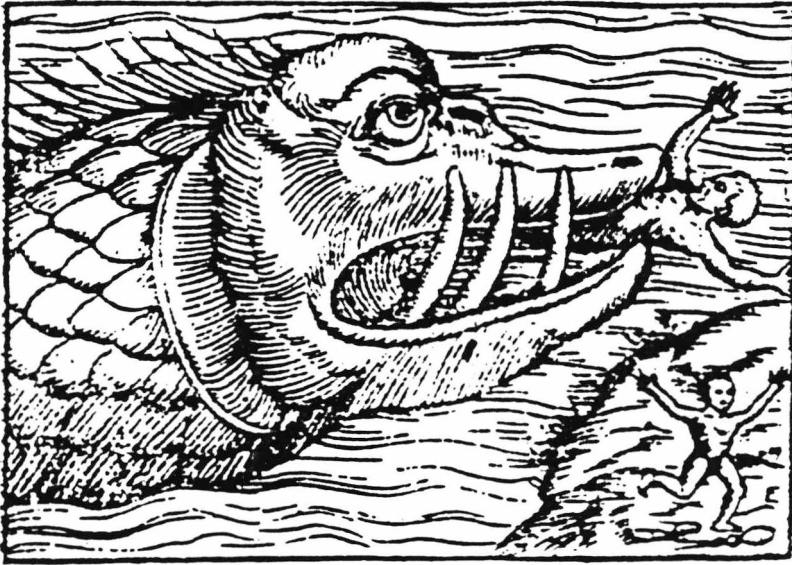


Le Mont St-Bernard, qui est sur le point praticable pour communiquer de la Suisse en Piémont, est situé entre le Valais et la vallée d'Aoste. Couvert de glaces aussi vieilles que le monde, son front escarpé se perd dans les nues, à 7540 pieds au-dessus de la mer. Le 17 mai 1800, BONAAPARTE, général en chef de l'armée française, arriva au pied des Alpes l'avant-garde, commandée par le général Lannes, et bientôt après le gros de l'armée. Les moyens de transport furent connus insuffisants pour le transport de l'artillerie : les affûts, les caissons furent démontés pièce à pièce et placés sur des ânes et des mulets. L'opération fut terminée le 20 mai. Les Français, qui avaient été préparés à lutter contre une résistance opposée par les Autrichiens, furent surpris de trouver le passage libre. L'armée française ne déploya que 1000 hommes pour franchir le Mont, nos braves soldats y trouvèrent un excellent défilé préparé par les soins du premier Consul. JAMES BONAAPARTE ne déploya que 1000 hommes pour franchir le Mont, nos braves soldats y trouvèrent un excellent défilé préparé par les soins du premier Consul.

Programme de l'Édition (1896)

DE LA FABRIQUE DE PELLERIN, IMPRIMERIE-LIBRAIRIE, À PRIVAS.

Fig. 67 François Georgin, Passage de Mont St. Bernard, Pellerin, repr. in Perhinderion, no. 1, mars 1896.



Comment bestes venoyent de tous costez

& de loing, audit estang.

A Pres qu'Alexandre le grand eut campé & assis sont fort pres de cest'estang, ainsi que les souldards cōmençoient à dormir leur premier somme, et que la lune iettoit ses premiers rayōs: voicy incontīnēt vne troupe de scorpions ayās les aiguillōs de la queue dressez, qui selon leur coustume venoyēt la pour boire, & se fourrerēt parmy le cāp en fort grand nōbre. Apres les scorpions, on vit venir vne autre bāde de serpens nommez cerasstes, & d'autres serpens de diuerses couleurs. Car aucūs auoyēt les escailles rouges: les autres estoyēt cōme iaunes, & les autres noirs & blācs. Tout le pays retētilloit de sifflemēs, & n'y auoit si hardy Macedonien qui n'eut peur. Toutesfois pour resister contre telz ennemys, ilz auoyēt mis au deuant de tout leur ost vn grand nombre de paucis: & tenoyent en leurs mains des halebardes, piques & autre long bois, desquelz ilz tuerent beaucoup de ces mauuaises bestes, & en firent mourir plusieurs par feu. Cela les tint en grand soucy l'espace de deux grosses heures. Or apres que ce bestial serpent in eut beu, les petiz s'en retournerent, & les plus grand les suyūrent: qui donna grande ioye à tout le camp. Apres cela enuiron les trois heures apres minuit, ainsi que les Macedoniēs s'attendoient de recouurer quelque repos, se presenterēt des serpens ayans crestes ou coronnes sur la teste: les vns auoyēt deux teitēs, les autres trois, au demeurant vn peu plus gros que pilliers ou posteaux: lesquelz estoyēt sortiz des cauernes voisines pour venir boire faisans grand bruyt de leurs gueules & escailles. Ilz faisoient sortir hors leurs langues à trois pointes: ilz auoyent les yeux estincelans de

force de veni:
& leur halei:
ne estoit infe:
cte & dange:
reuse. Les Ma:
cedoniens les
cōbatirent v:
ne heure ou
plus: & en ce
combat furēt
occiz vint hō:
mes de guerre



& trente seruiteurs. Apres qu'ilz furent deliurez de ces serpens, voicy vn nombre infiny de tancres ou escreuices couuertz de peaux de crocodiles, qui vinrent au camp. Ces bestes

de se manifester. Mais le roy voyant que nul ne se monstroit, il enuoya 100. pietons Macedoniens par la riuiere, lesquelz estoient armez à la legiere. Ilz n'eurent pas si tost nagé, & qu'à tresme partie de ce fleuve, que voicy vne horrible chose & espouuanteable, qui se presenta deuant leurs yeux: a sauoir des cheuaux de riuiere, qu'ilz veirent sortir hors des gouffres profonds des caues, & prindrent les rustres qui nageoyent par la teste, & les engloutirent voyant toute l'armee. Ces bestes se trouuent principalement dedans le Nil & Ganges: elles ont les ongles seduz come vn boeuf le doz, les crainz & le hannissement d'un cheual, la queue torse, & les dents crochues come vn sanglier. Le roy se courrouça lors contre les conducteurs, qui auoient mené l'armee en telles embusches, & les fit ietter tous cent cinquante dedans cette riuiere, et ces bestes furieuses les massacrerent, comme ilz auoyent bien merité. Par sans donc de la, ilz trouverent la aupres des homes qui trauesoyent la riuiere sur petites nasses faites de iouc. On leur demanda s'il n'y auoit point quelques caues



douces la aupres: ilz respondirent qu'ilz pourroyent trouuer vn grand estang d'eau douce, & leur donneroyent des conducteurs & guides qui les meneroyent là sans faillir: toutesfois ilz le faisoient à regret. Ilz cheminerent donc toute la nuict, estans accablez & opprimez de soif & de la pesanteur de leurs armes. Et avec ceste grande necessité ilz rencontrerent d'autres grands inconueniens & facheuses aduentures: ilz eurent toute la nuict vne alarme de lions, ours, tygres, pardz & lynces, & ainsi leur fallut soustenir vne guerre nouvelle dedans les bois & forestz. Or come la soif les eut amenez à vne grande necessité, finalement ilz vinrent iusques à l'estang, enuironné d'une forest fort espesse, & contenat mille pas de largeur. Ilz se recreeerent là, & y alferent leur camp: ilz couperent le bois, afin que le chemin fust plus facile pour ceux qui viendroyent abreuer les bestes: & faut bien noter qu'il n'y auoit point d'autre estang d'eau douce en toute la regiō. Ainsi donc entre les paillons & tentes on dressa des repars & fortifications, & les elephans furent mis au milieu du camp: afin qu'ilz se peussent mieux garder de nuict quand on fust venu pour les surprendre, ou s'il fust suruenu quelque bruyt ou crainte nouvelle. Il y auoit aussi mille & cinquante feux allumez par dehors, come il auoyent assez maniere pour y fournir: afin qu'ilz ne fussent soudainement accablez par les habitans du pays.

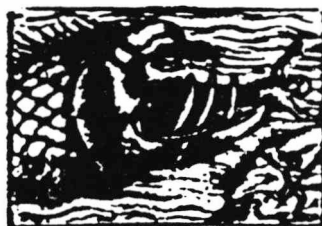


Fig. 68b

Sebastien Münster 'Cheval de riuiere' from *Cosmographia Universalis* reproduced in *Perhinderion*, no. 1, mars, 1896.



Fig. 69

Henri Rousseau, La Guerre, original pen and ink lithograph reproduced as a double-page on orange ground in L'Ymagier no. 2, janvier, 1895

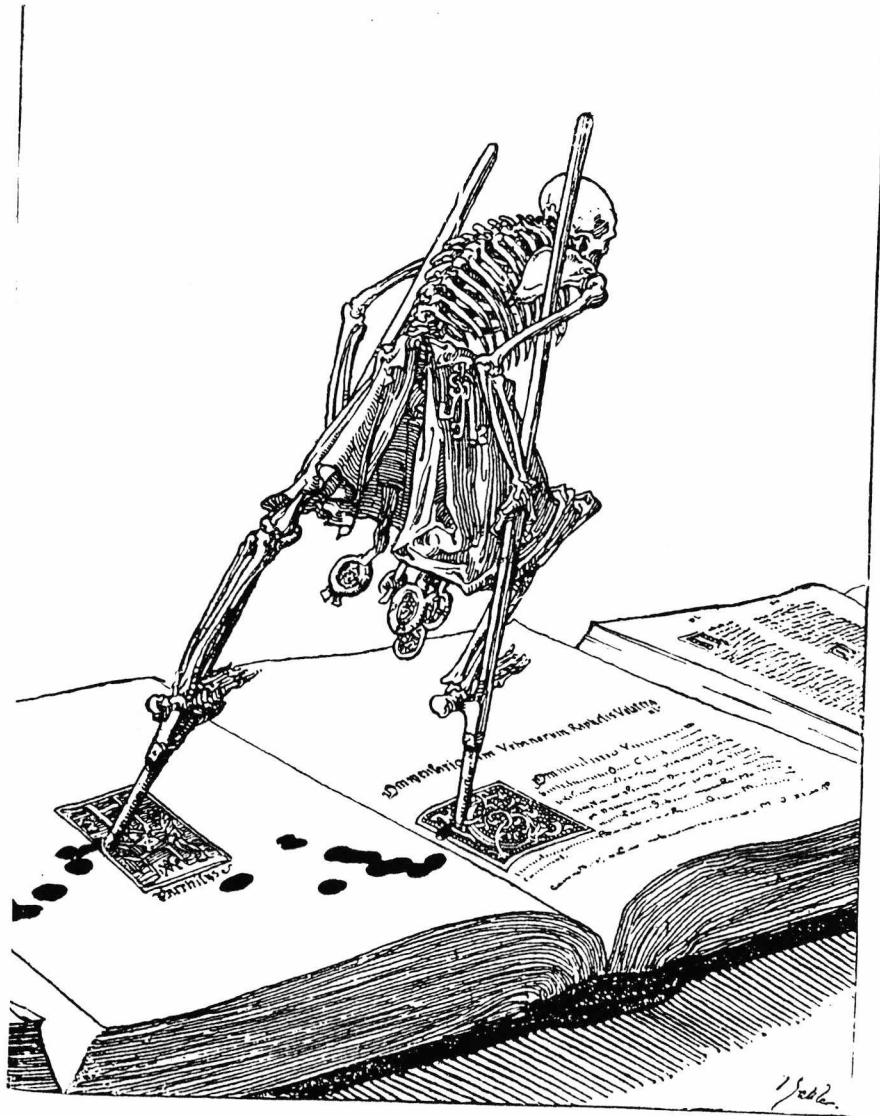


Fig. 70

Joseph Sattler, Illustration from The Modern Dance of Death, 1893.



Fig. 71

Le Bigorne. Frontispiece to 'L'Acte terrestre' of César-Antechrist, 1895.

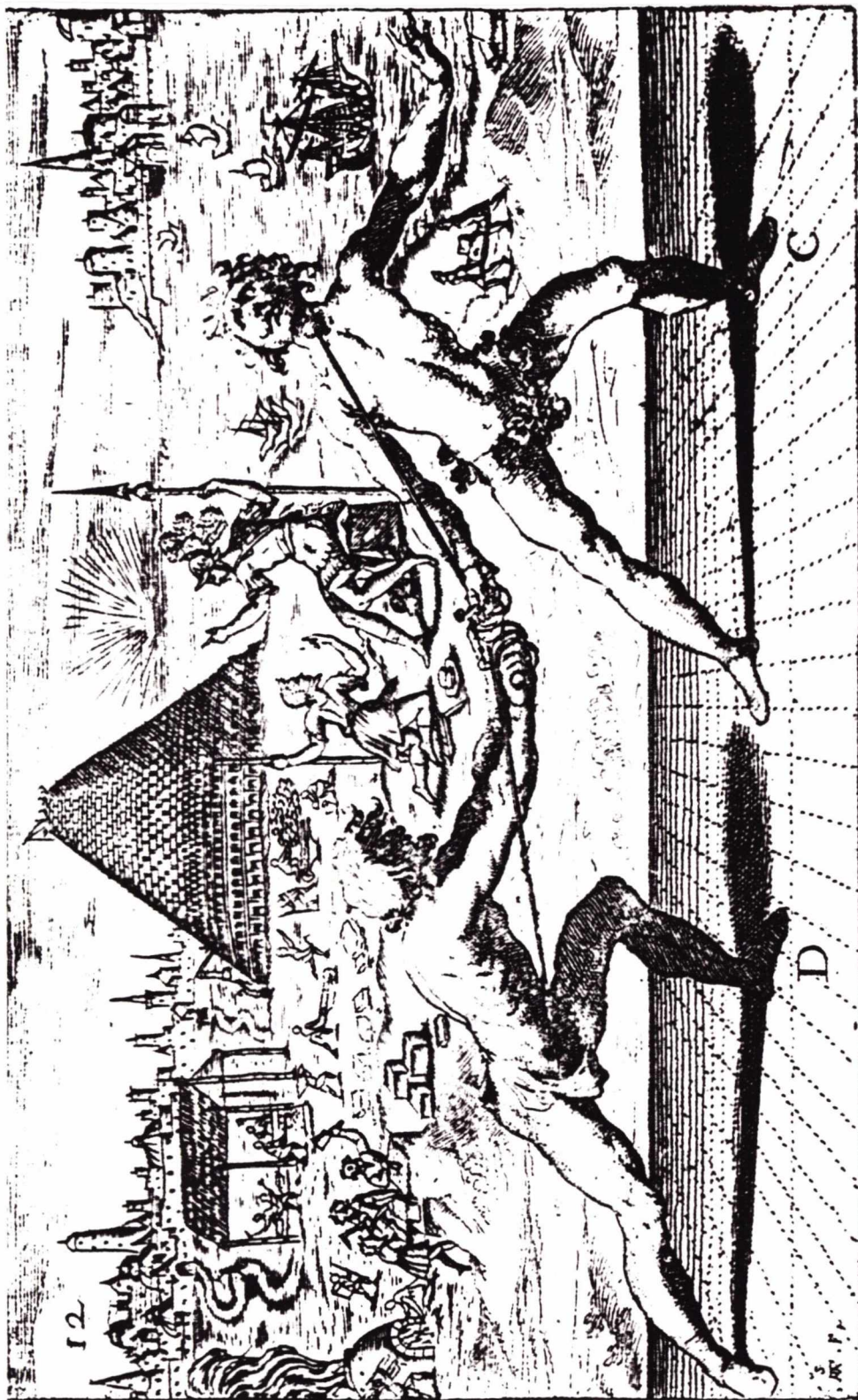


Fig. 72 Extrait du GRAN SIMULACRO dell'arte, e dell'uso della schema di Rodolfo Capo Ferro da Cagli maestro dell'Eccelsa Natione Alemania, nell'Inclita Città di Siena. *Traité d'escrime*, Plate 12. 17th-century copper engraving. *Perhinderion*, no. 2, juin, 1896.

Traité d'escrime publié à Siennec en 1629, composé de 43 planches, dont celle-ci est la 12. Le fond de chaque planche est une



Fig. 73 Alfred Jarry, Monsieur Ubu à cheval, 'L'Acte terrestre' of César-Antéchrist, 1895.



Fig. 74 Alfred Jarry, Original Père Ubu stringed marionette, 1897, plaster and cloth, collection Alain Weill.

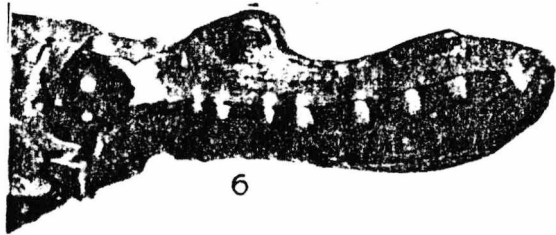


Fig. 75

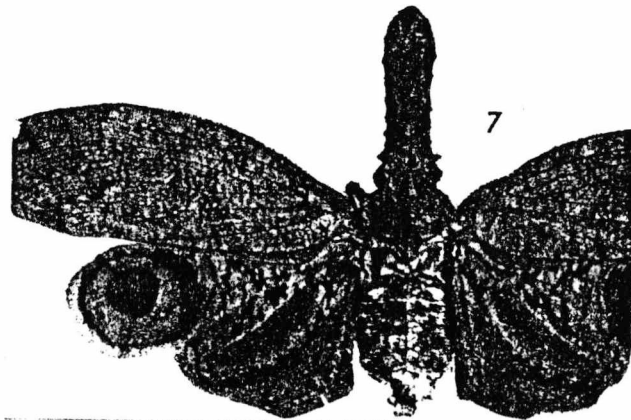
Georges Lacombe, 'Marionnette Gontran de Percefort', wooden head
c. 1904 -7, carved for Paul Ranson's farce, L'Abbé-Prout - Guignol
pour vieux enfants, Musée départemental du Prieuré, Saint Germain-en-
Laye.



5. The head of the small species *Laternaria lucifera* Germ., seen from the right side.



6. The same, magnified.



7. The whole insect, except for parts of the wings, seen from above.



8. The epicranium of the same insect, magnified. The sides of the "teeth" are seen to project far more strongly than in figs. 3 and 4, and the head does not require to be tilted in order to display them.

Fig. 76

Photographs by A. Robinson of *Laternaria lucifera* reproduced in E. B. Poulton, 'The terrifying appearance of *Laternaria* (*Fulgoridae*) founded on the most prominent features of the Alligator,' Proceedings of the Entomological Society, London, 1924, p. xlix.



Fig. 77 Pierre Bonnard, Illustrations to 'Tatane' in L'Almanach du Père Ubu, illustré, 1899.



Fig. 78 Gold signet ring from Knossos showing the epiphany of a Minoan goddess before dancing adorants.



Fig. 79 Albert Dürer, *View of the Val d'Arco*, c. 1495, Département des arts graphiques, Musée du Louvre, Paris.

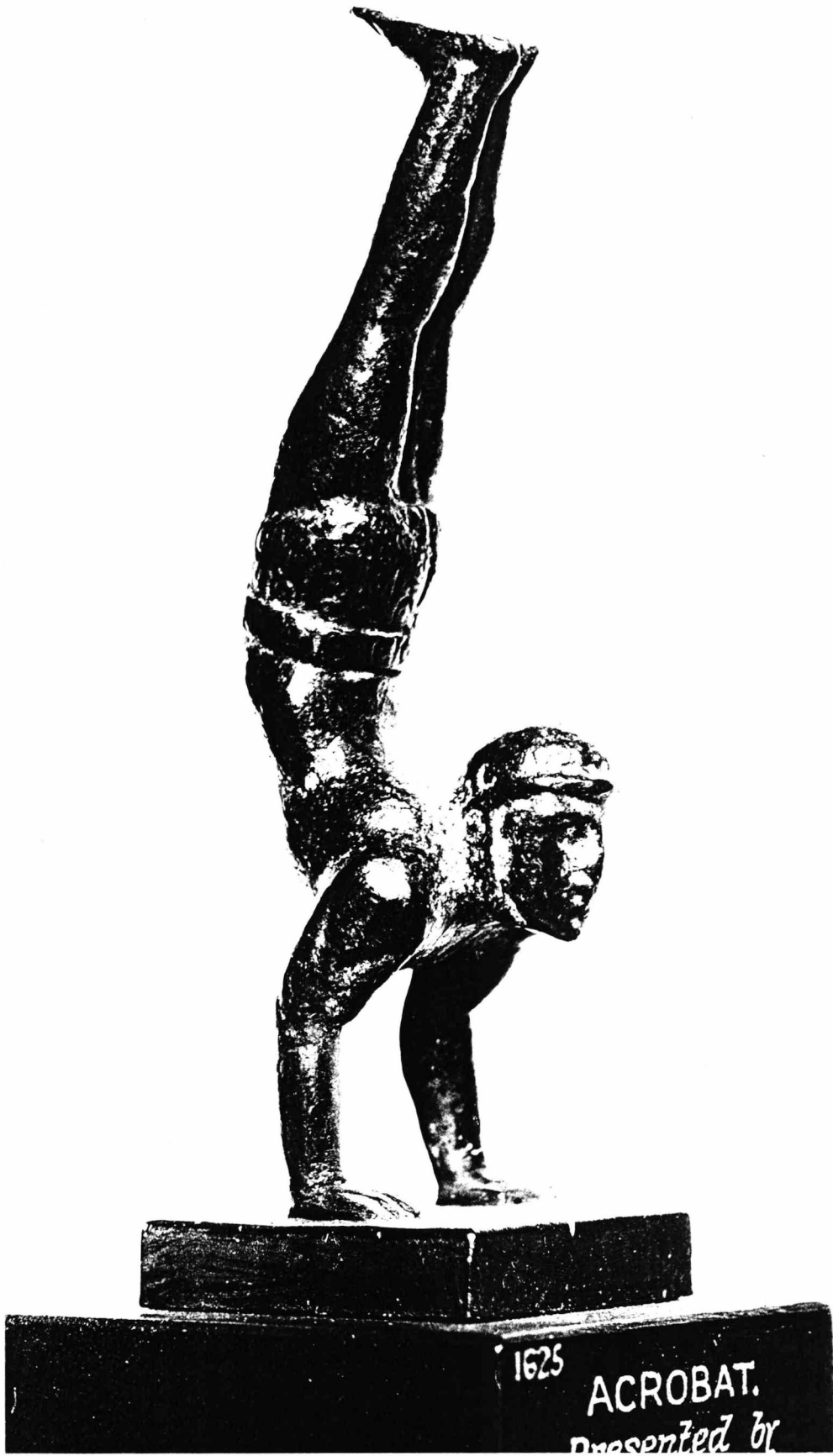


Fig. 80 Roman male acrobat or "circularist", Exhibit 1625 in the British Museum and seemingly a duplicate of a statuette in the Cabinet de Médailles of the Louvre, fig. 558 in Emmanuel.



Fig. 81 Decorative plate depicting Greek female acrobat, originally in the British Museum, reproduced in Pierre Louys, *Les Chansons de Bilitis*, 1900 as illustration to the poem 'La Jongleuse.'

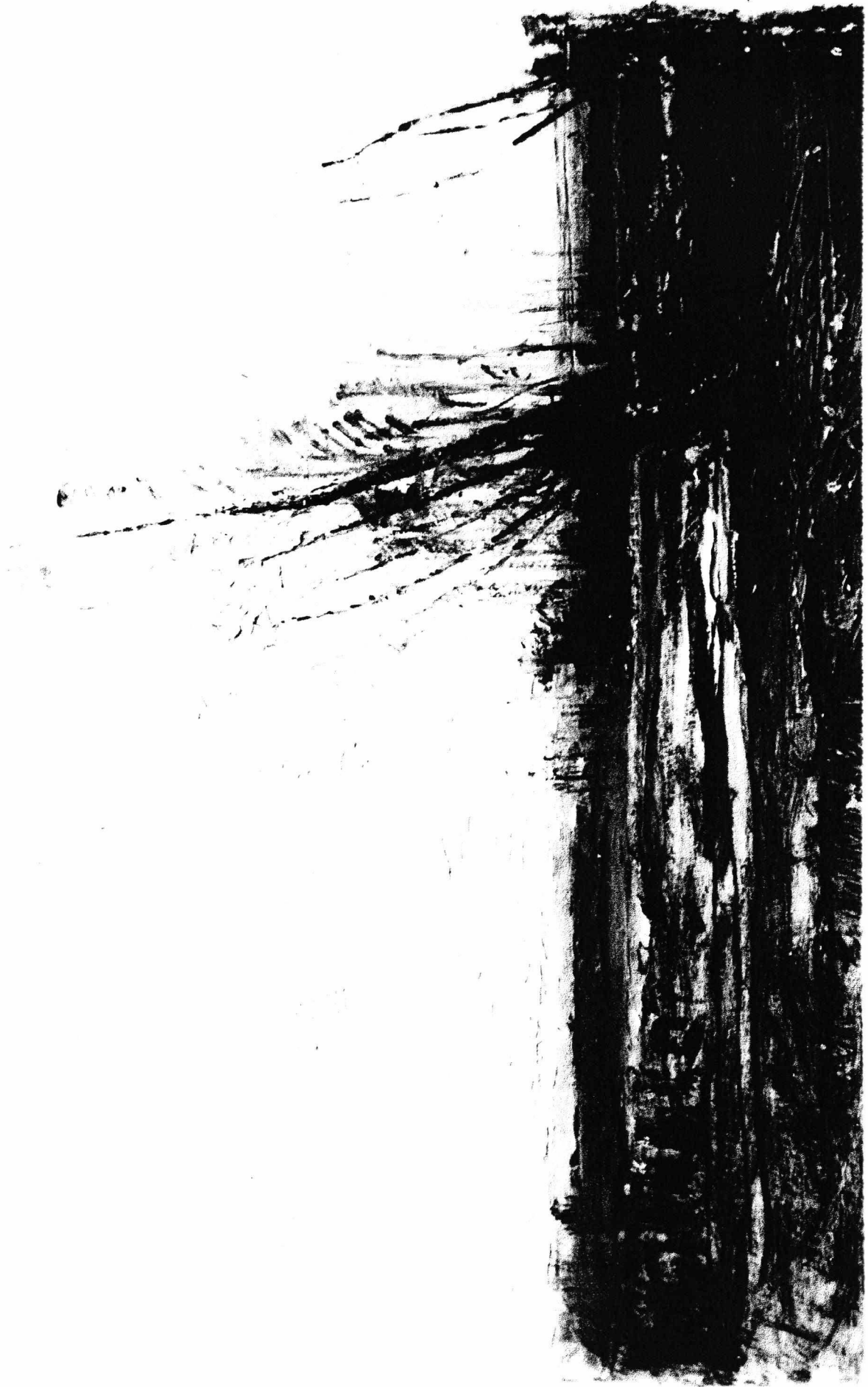
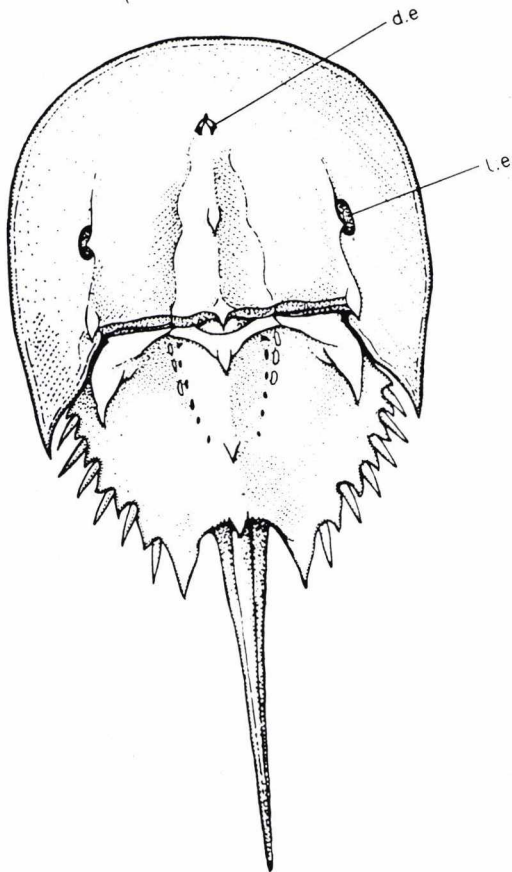


Fig. 82

Auguste Ravier, Paysage. Bord d'étang, Lyon, Musée des Beaux-arts, [undated].



Moluccan Crab
Limulus polyphemus

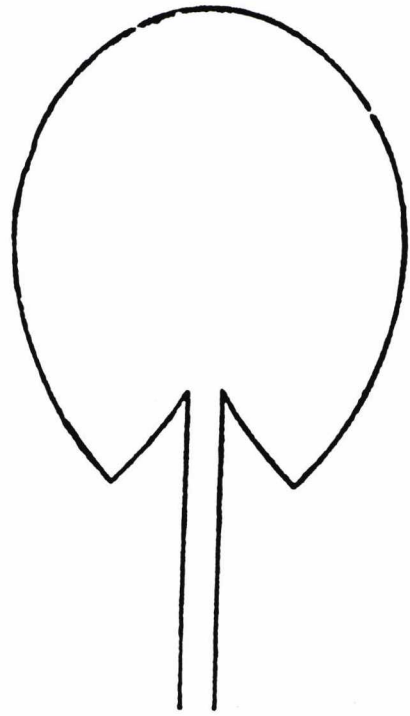
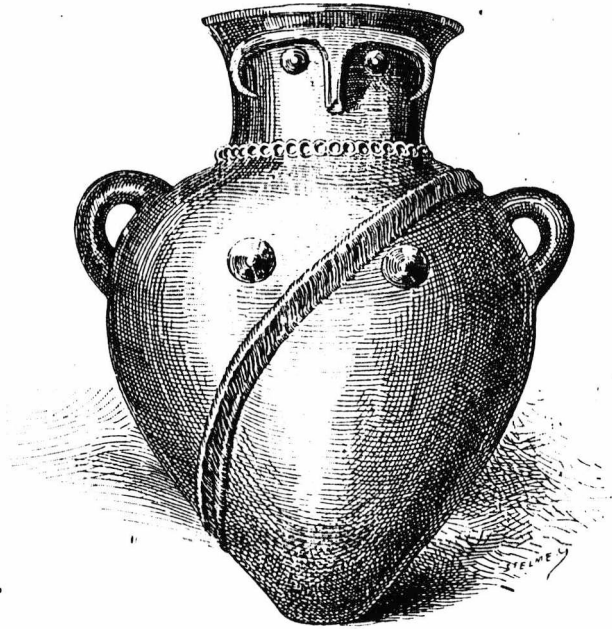


Fig. 9.
Lotusblatt.

encore avons-nous cru y reconnaître soit un objet importé du dehors, soit une copie maladroite d'un type exotique. Une autre figurine de bronze, dont la destination ne se révèle par aucun indice, est encore plus barbare'. A sa manière, il s'est pourtant montré sensible à la beauté de la femme; c'est la pensée d'en évoquer le souvenir qui lui a suggéré le motif dont il s'est servi pour décorer celles de ses poteries dont le col offre une représentation sommaire des traits du visage. On y voit, modelés en relief, des sourcils, des yeux et un nez; quant à la bouche, elle n'est presque jamais marquée. Au-dessous, sur la panse, la saillie des mamelles; plus bas la vulve est quelquefois indiquée par un creux que cerne un bourrelet (fig. 247). Sur une autre jarre, ce dernier détail fait défaut; mais la parure et le vêtement féminin sont rappelés par un collier à mailles serrées qui se déroule au-dessus des épaules du vase, tandis que passe entre les deux seins une bande étroite qui, comme une écharpe, fait le tour du corps (fig. 376). C'est dans ces imitations rudimentaires de la face humaine que Schliemann s'est toujours obstiné à voir des copies de la tête de chouette que, sur la foi d'une épithète mal comprise, il prêtait à l'Athéné *glaucois* d'Homère, la grande déesse de Troie. Ce serait perdre son temps que de s'arrêter à réfuter cette hypothèse. On a retrouvé ces motifs sur les vases préhistoriques de l'Allemagne du Nord, comme dans ceux des tribus dites indiennes de l'Amérique. Le potier a eu la même idée au Mexique et au Pérou qu'en Poméranie : dans ces indications qu'il jetait sur la surface externe du vase, il y



376. — Vase de la deuxième ville troyenne. Au huitième.
Ilios, fig. 189.

1. SCHLIEMANN, *Ilios*, fig. 234.



Fig. 85 Théophile Steinlen, Loie Fuller, 1892, drawing, former coll. H. Schimmel. reproduced in Toulouse-Lautrec, London and Paris, Réunion de musées nationaux & Musée d'Orsay, 1991, p. 304.

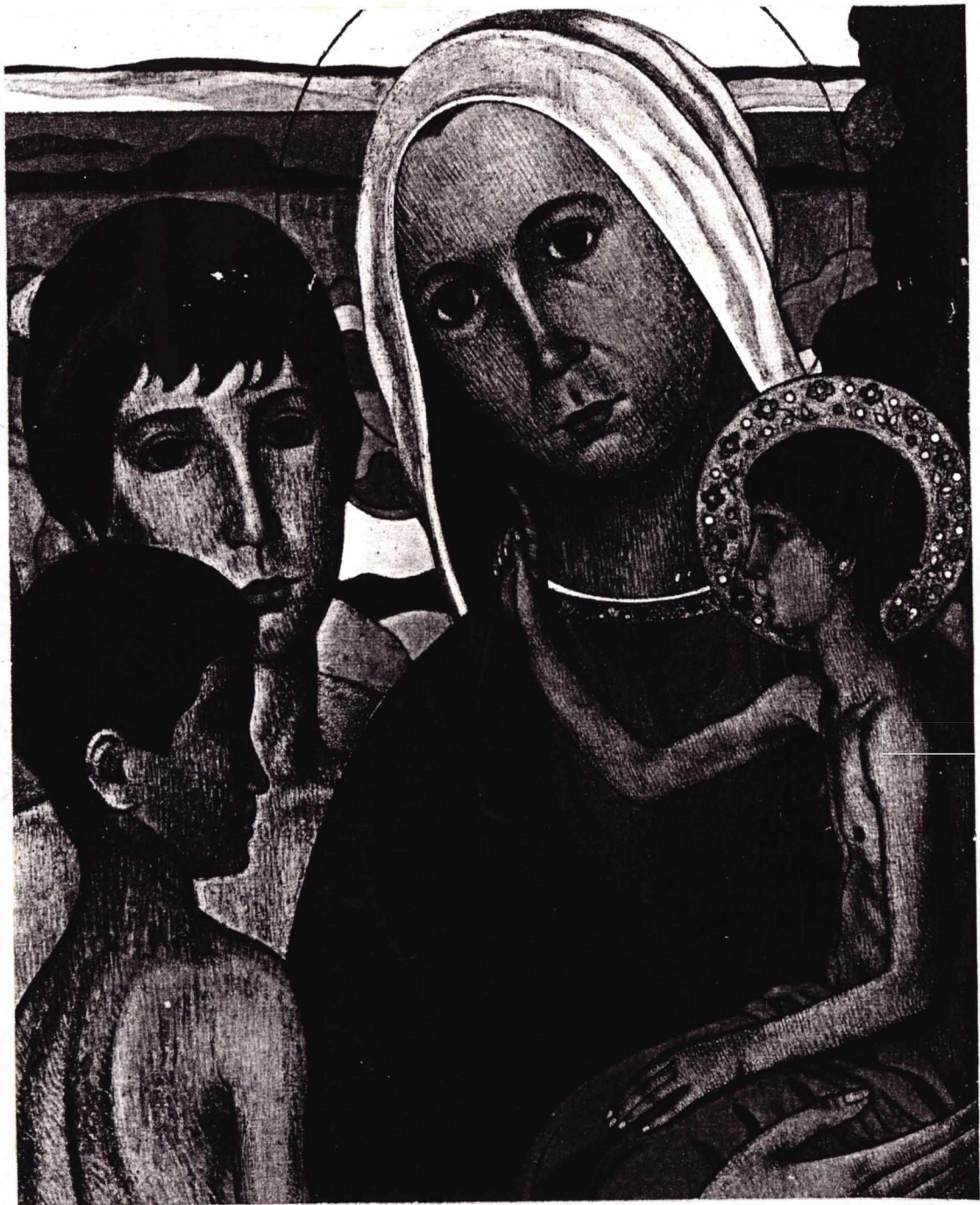


Fig. 86

Charles Filiger, La Sainte Famille, 1892, gouache on wood, collection
Mr. and Mrs. Arthur G. Altschul, USA

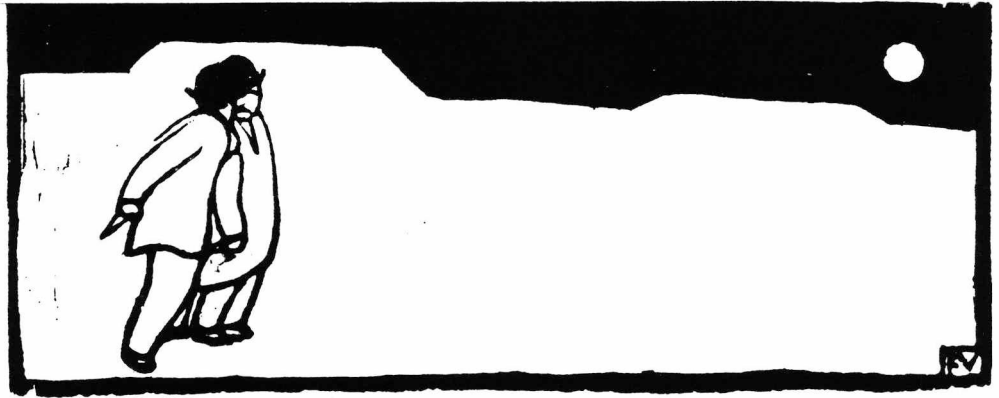


Fig. 87 Félix Vallotton, Les Fortifs, woodcut, 1893, repr. as no. 23 in The Graphic works of Félix Vallotton, 1865-1925, 1976.